

Inhaltsverzeichnis

	Seite
Ansprechpartner	2
Aufgaben und Sprechstunden.....	2-3
Studierendensekretariat mit den Servicebereichen	3
Bachelor und Master im Campus Center	3
Anerkennung bisher erbrachter Studienleistungen..	3
Aufenthaltserlaubnis zum Studium	5-7
Arbeitsmöglichkeiten	6-7
Rechtsberatungsstellen der Bezirksamter	7
Beauftragter f. Integration u. Migration	7
Studium	
Referat Prüfungen.....	4
Studienberatung.....	4
Psychologische Beratung.....	4
Beratung für Studierende mit Behinderungen	4
Studienkolleg.....	4
Studienfachberatungen	8-9
Vertrauensdozent(inn)en	10
Fachmentorenprogramme	11
Beratung für Informatikstudentinnen und -studenten	11
Career Service.....	12
Unternehmensgründung.....	12
Sprachkurse	13
Universitätsbibliothek	13
Alumni-Programm.....	14
Hinweise zum Berliner Hochschulgesetz, zur Grundordnung an der TU und zur Studien- und Prüfungsordnung	15
Arbeit	
Jobvermittlung des Studierendenwerk und weitere weitere studentische Arbeitsvermittlungen	16
Arbeitsrechtliche Beratung	16
Stipendien	
Stipendien und Förderungsmöglichkeiten ..	17-18
Stipendien für Doktorandinnen und Doktoranden	18
Wohnen	
Hilfen bei der Wohnungssuche	19
Wohngeld	20
Wohnberechtigungsschein	20
Allgemeiner StudentInnenausschuss (AStA)	
Sprechzeiten der AStA-Beratungsdienste	21
AusländerInnenberatung	21
Semesterticket-Büro.....	21
Gliederung der Akademischen Selbstverwaltung	22
Initiativen/Gruppen	
Ausländische Studentenvereine an der TU Berlin.....	23
AIESEC / IAESTE.....	23
Umsonstladen an der TU Berlin	23
Evangelische Studierendengemeinde (ESG).....	24
Kath. Studierendengemeinde (KSG)	24
STUBE Berlin/Brandenburg.....	24
Aufenthalt in deutschen Familien	24
Hochschulsport	25
World University Service.....	25
Sprach- und Kulturbörse	26
Projektwerkstätten / tu-projects	27
Statistik	28-29
Lagepläne von Universitätsgebäuden und Gebäudeverzeichnis	30-31
Stichwortregisier	32

Postanschrift:
Technische Universität Berlin
INT SB4 – Betreuung für
Internationale Studierende
Straße des 17. Juni 135
10623 Berlin

Tel.: (030) 314-24411
Fax: (030) 314-24067
www.betreuung-int-stud.tu-berlin.de

Diese Broschüre wurde auf Recyclingpapier gedruckt!

Ansprechpartner

An der Technischen Universität Berlin sind folgende Stellen mit der speziellen Wahrnehmung internationaler studentischer Angelegenheiten betraut:

- der Bereich „Betreuung internationaler Studierender“ (International Student Counseling) im Büro für Internationales
- das Studierendensekretariat (Zulassung und Immatrikulation für Bachelor- und Masterstudiengänge) in der Abteilung Studierendenservice und
- die Bereiche „Äquivalenzen“ und „Betreuung internationaler Austauschstudierender“ des Büros für Internationales.

Im Folgenden werden die unterschiedlichen Aufgabengebiete kurz dargestellt und die für ausländische Studierende wichtigsten Sprechstunden vermerkt.

Sprechstunden des Bereichs „Betreuung internationaler Studierender“:

- **Studienberatung**
Dr. Fred **Mengering** dienstags und donnerstags
9.30-12.30 Uhr,
Raum H 0055, Tel. 314-24691
- **Allgemeine Beratung u. Veranstaltungen**
Gabriela **Rabe** dienstags und donnerstags
9.30-12.30 Uhr,
Raum H 0054, Tel. 314-24411
sowie jeweils nach
tel. Vereinbarung



Der **Arbeitsbereich „Betreuung internat. Studierender“** erbringt Beratungs-, Betreuungs- und Serviceleistungen verschiedenster Art zur Erleichterung des Studienbeginns und zur Bewältigung studienbezogener, sozialer und aufenthaltsrechtlicher Probleme.

Leiter des Bereichs: Dr. Fred **Mengering**, Raum H 0055,
Tel.: 314-24 691.

Der Arbeitsbereich organisiert unter anderem Einführungsveranstaltungen für Neuimmatrikulierte zu Beginn jeden Semesters, berät Studierende in fast allen sie betreffenden Fragen, bietet Exkursionen, Betriebsbesichtigungen und kulturelle Veranstaltungen an, berät bezüglich der Verlängerung von Aufenthaltsgenehmigungen und gibt die Broschüre „Informationen für internationale Studentinnen und Studenten“ heraus.

Bitte denken Sie daran, dass wir Ihnen im Falle von Problemen leichter helfen können, wenn Sie uns so bald wie möglich aufsuchen!

- **studentische Beratung in Raum H 0051:**
May **Said**
Yani **Zegarra Jara**
Ertan **Özel**
Berra **Akbas** dienstags und
donnerstags jeweils
9.30-12.30 Uhr
und 13.30-16.30 Uhr

Tel. 314-24359

Mail: bintstud@tu-berlin.de

Im Mittelpunkt der studentischen Beratung stehen Fragen zum Aufenthaltsrecht, zum Bereich studentischer Erwerbstätigkeit und zum Wohnen. Sie können aber grundsätzlich bezüglich aller Sie belastenden Fragen und Probleme Kontakt mit unserer Beratung aufnehmen.

Studierendensekretariat

Wir Beraten Sie zu Bewerbung, Zulassung und Immatrikulation für Bachelor- und Masterstudiengänge sowie für die Promotion. Auch im Bereich der Studierendenverwaltung (Rückmeldung, Beurlaubung, Exmatrikulation etc.) sind wir für Sie da.

Alle Informationen zu diesen Themen stellen wir Ihnen auf unserer Webseite zur Verfügung.
www.tu.berlin/studierendensekretariat/kontakt-sprechzeiten

Für Einzelanfragen erreichen Sie uns telefonisch, per E-Mail und persönlich zu unseren Sprechzeiten. Unsere aktuellen Sprechzeiten finden Sie ebenfalls auf der obigen Webseite.

Per Telefon:

Tel. +49(0)30 314-29999

Per E-Mail:

Unser Kontaktformular finden Sie unter:
<https://www.tu.berlin/go1661/>

Persönlich:

Studierendenverwaltung

Im Campus Center, Raum 0030 im Hauptgebäude

Bewerbung, Zulassung und Immatrikulation:

Servicebereich Master – IA 1

Im Campus Center, Raum 0030 im Hauptgebäude

Servicebereich Bachelor – IA 2

Im Raum 0013 im Hauptgebäude



Campus Center im Hauptgebäude

ÄQUIVALENZEN / ANERKENNUNG von Studienleistungen

Das Antragsformular für die Anerkennung von Studienleistungen finden Sie hier:
<https://www.tu.berlin/go1316/>.

Studierende, die an Hochschulen in Deutschland studiert haben, können sich direkt an den Prüfungsausschuss ihres Studiengangs wenden. Studierende, die im Ausland erbrachte Leistungen anerkennen lassen möchten, kontaktieren bitte Herrn Peter Marock:

Sprechzeiten:

Di. 9.30-12.30 und 14.00-16.00 Uhr,

Do. 9.30-12.30 Uhr (nur telefonisch)

Raum H 0053, Tel. 314-24 692

E-Mail: peter.marock@tu-berlin.de

Bitte vergessen Sie nicht, die Nachweise über Ihre Studien vorzulegen (Abschlusszertifikate/-zeugnisse, Fächer und Notenlisten/Transcripts etc.).

InteressentInnen für ein Promotionsstudium (Doktorat/PhD) erhalten hier erste Informationen über die Äquivalenz Ihrer im Ausland erworbenen Studienabschlüsse und über den Antragsweg (siehe auch <https://www.tu.berlin/go788/>).

AbsolventInnen der TU Berlin können hier eine englisch- oder französischsprachige Bescheinigung über die internationale Vergleichbarkeit Ihres Diplom-, Magister- oder Lehramtsabschlusses erhalten (keine Zeugnisübersetzung!).

Der Arbeitsbereich Internationale Programme

Befasst sich speziell mit der Beratung und Betreuung von ausländischen Studierenden, die im Rahmen von Partnerschaften und Austauschprogrammen an der TUB studieren.

Sprechstunden für internationale Programmstudierende (Erasmus, Fulbright, Direktaustausch etc.):

- **Europa:** Frau Beatrice **Vinci** (Tel.: 314-24696)
E-Mail: exchange.programmes@tu-berlin.de
Di. und Do. 9.30-12.30 und 14-16 Uhr, Raum H 0039/ H 0040
- **Übersee:** Herr Olaf **Christoph-Reupke** (Tel.: 314-71464)
E-Mail: overseas@tu-berlin.de

Für internationale Austauschstudierende gibt es eine spezielle Informationsbroschüre (erhältlich im Raum H 0039/H 0040) und spezielle Einführungsveranstaltungen zu Beginn des Semesters.

Referat Prüfungen

Das Referat Prüfungen ist zuständig für

- Informationen über die Allgemeine und die fachspezifischen Studien- und Prüfungsordnungen
- Entgegennahme der Erklärung zur Aufnahme des Studiums
- Anmeldung zu Fach- bzw. Modulprüfungen
- Rücktritte
- Nachweis erbrachter Prüfungsleistungen
- Ausstellen von Zeugnissen, Urkunden und Diploma Supplements
- Legalisierungen

Die Büros des Prüfungsamtes befinden sich im Erdgeschoss des Hauptgebäudes (H 0002, H 0010, H 0019, H 0023, H 0025).

Auf der Webseite des Prüfungsamtes finden Sie Informationen zu den Sprechstunden und zur Kontaktaufnahme per Mail und Telefon: www.tu.berlin/pruefungen

Leiterin des Prüfungsamtes: Frau Jana **Weber**

Studienkolleg der TU Berlin

Das Studienkolleg der TU Berlin bereitet internationale Studienbewerber/innen, die zwar eine Studienberechtigung für ihr Heimatland nicht aber für Deutschland besitzen, auf die „Feststellungsprüfung“ vor. Es gibt T-Kurse zur Vorbereitung auf einen natur- oder ingenieurwissenschaftlichen Studiengang und W-Kurse für wirtschafts- und sozialwissenschaftliche Fachrichtungen. Außerdem wird im Auftrag der Charité ein kostenpflichtiger M-Kurs für die Studiengänge Medizin, Pharmazie und Biologie angeboten.

Die Ausbildung dauert in der Regel zwei Semester. Der Unterricht umfasst 30 Wochenstunden und erfolgt neben Deutsch und Mathematik in den Schwerpunktfächern Physik, Chemie und Informatik in den T-Kursen und in VWL, BWL, Wirtschaftsgeschichte, Englisch und Informatik in den W-Kursen. Die Unterrichtsfächer im M-Kurs sind neben Deutsch Mathematik, Physik, Chemie und Biologie sowie ein biochemisches Praktikum.

Die Feststellungsprüfung kann intern (mit Besuch des Unterrichts am Studienkolleg) oder extern (ohne den Besuch des Studienkollegs) abgelegt werden.

Außerdem besteht für Geflüchtete am Studienkolleg die Möglichkeit, einen B2 oder einen C1-Kurs zu absolvieren sowie die Fachsprachen der MINT-Fächer zu erlernen.

Ferner wird am Studienkolleg ein einsemestriger Propädeutik-Kurs angeboten; dieser richtet sich an Studienbewerberinnen mit einer direkten Hochschulzugangsberechtigung für Deutschland, die aber noch den Sprachnachweis für das Fachstudium benötigen und die Fachsprachen Mathematik und Physik erlernen möchten.

Egal welcher Kurs gewählt wird, die Bewerbung muss immer über www.uni-assist.de erfolgen!

Studienkolleg der TU Berlin

Leiterin: David Klaus

Straße des 17. Juni 145, 10623 Berlin, EB 519

Tel.: 314-72720

Öffnungszeiten des Sekretariats: Beate Kirsch

Mo, Mi, Fr 10.00-12.00 Uhr, Di 14.00-15.30

E-Mail: contact@studienkolleg.tu-berlin.de

Studienberatung u. Psychologische Beratung

Die **Studienberatung** gibt Informationen über Studienmöglichkeiten, Zugangsvoraussetzungen, Studienaufbau und -inhalte und berät bei allen Entscheidungen, die mit der Studiengangwahl zusammenhängen, bei Anfängerschwierigkeiten, Arbeits- und Prüfungsproblemen.

Hier erhalten Sie auch Informationen über die Studiengänge an der TU Berlin, die die einzelnen Studiengänge in ihrem Aufbau und ihrer Zielsetzung beschreiben und in den meisten Fällen detaillierte Studienpläne enthalten.

In der **Infothek (im Hauptgebäude Raum 0070)** können Sie sich über ein Studium an der TU Berlin, andere Universitäten bei einem geplanten Hochschulwechsel und über weitere Fragen im und nach dem Studium selbst informieren.

Raum H 0070, Tel.: 314-29 999

studienberatung@tu-berlin.de

Sprechzeiten und Erreichbarkeit erfahren Sie auf der Webseite der Allgemeinen Studienberatung:

www.tu.berlin/studienberatung

Psychologische Beratung

Die Psychologische Beratung bietet Einzelberatung an bei persönlichen Konflikten und Problemen im Studium, z. B. Kontaktschwierigkeiten, Examensängsten, psychosomatischen Beschwerden und Partnerproblemen. Es besteht die Möglichkeit, Termine einzeln oder in Gruppen zu vereinbaren. Bei der Suche nach Therapieplätzen wird geholfen.

Räume: H 0059 bis H 0062

E-Mail: psychologische-beratung@tu-berlin.de

Terminvereinbarungen sind über ein Kontaktformular auf folgender Webseite möglich:

www.tu.berlin/studienberatung/im-studium/psychologische-beratung/terminvereinbarung

Psychologisch-Psychotherapeutische Beratung des StudierendenWERKS Berlin

Studentenhaus Hardenbergstraße 35, 10623 Berlin, Tel.: 93939-8401, E-Mail: pbs@stw.berlin

Sprechzeiten des Sekretariats zur Terminvergabe oder Anmeldung zu Workshops: Mo.- Do. 9-16.30 Uhr, Fr. 9-15 Uhr

Beratung für Studierende mit Behinderung und chronischer Krankheit

Zusätzliche Beratung und Information für ausländische Studierende mit Behinderungen bieten an:

1. Janin **Dziamski**, Beauftragte für Studierende mit Behinderung und chronischer Krankheit an der TU Berlin, Raum H 0058, Tel. 314-25 607
barrierefrei@tu-berlin.de
2. Beatrix **Gomm & Team**, StudierendenWERK Berlin, Beratung Barrierefrei Studieren
Hardenbergstraße 34, Raum 019, Tel.: 93939-8416
Sprechstunden: Di 10-13 Uhr und nach Vereinbarung.
bbs.hardenbergstr@stw.berlin

Aufenthaltserlaubnis zum Studium

Grundsätzliches

Der Aufenthalt von Ausländer(inne)n in der Bundesrepublik Deutschland wird durch das **Aufenthaltsgesetz** geregelt. Seine Ergänzung findet das Aufenthaltsgesetz in den Verfahrenshinweisen der Ausländerbehörde Berlin (VAB), die u. a. Einzelheiten zu den für ausländische Studierende und Wissenschaftler maßgeblichen §§ 16b, 18b und 18d des Aufenthaltsgesetzes regeln. Weitere wichtige Vorschriften sind die Aufenthaltsverordnung, die Beschäftigungsverordnung und die Beschäftigungsverfahrensordnung.

Die zuständige Ausländerbehörde in Berlin ist das

Landesamt für Einwanderung

Studierende, Wissenschaftler und deren Angehörige beantragen die Aufenthaltserlaubnis am Standort Keplerstraße: **Keplerstraße 2, 10589 Berlin (U-Bhf. Mierendorffplatz)**
Tel.: 90269-4000

Die Bedienung erfolgt gegenwärtig nur nach vorheriger Terminvereinbarung unter:

www.berlin.de/einwanderung/termine/terminvereinbaren/

Wenn es Ihnen nicht gelingt einen Termin zu buchen, dann sollten Sie vor dem Ablauf Ihrer Aufenthaltserlaubnis den Antrag auf Erteilung bzw. Verlängerung der Aufenthaltserlaubnis über das Kontaktformular auf der Webseite des Landesamtes für Einwanderung stellen:

<https://www.berlin.de/einwanderung/ueberuns/kontakt/> Die erforderlichen Unterlagen (vgl.

<https://service.berlin.de/dienstleistung/305244/>) sind dem Kontaktformular im PDF-Format anzuhängen. Nach dem Absenden erhalten auf dem Bildschirm eine Rückmeldung, in der Ihnen die weitere Gültigkeit Ihres Aufenthaltes bestätigt wird und einige Wochen oder Monate später eine Einladung zu einem Vorsprachetermin.

Aufenthaltstitel zu Studienzwecken

Aufenthaltstitel zu Studienzwecken werden als Visum bzw. als Aufenthaltserlaubnis erteilt.

Bis auf wenige Ausnahmen benötigen ausländische Studierende vor der Einreise in die Bundesrepublik Deutschland zur Aufnahme eines Studiums ein Visum für Studienzwecke. Auch bei der Einreise zur Durchführung einer Promotion ist ein solches Visum unbedingt erforderlich. Wer ohne das von der deutschen Auslandsvertretung ausgestellte Visum in die Bundesrepublik Deutschland einreist und erst bei der örtlichen Ausländerbehörde einen Antrag auf Erteilung einer Aufenthaltserlaubnis stellt, wird die Bundesrepublik wieder verlassen und vom Heimatland aus, einen entsprechenden Antrag stellen müssen.

Das Visum kann von Studienbewerbern (ohne Zulassung zu Studium oder studienvorbereitender Maßnahme) und Studierenden (mit Zulassung zum Studium) beantragt werden. Dabei ist es möglich, den Zulassungsbescheid eines Studierenden durch eine Bewerbungsbestätigung der Hochschule bzw. die Weitergabemitteilung von assist. e. V. zu ersetzen. **Ausnahmen von der Visumpflicht** bestehen zurzeit für Staatsangehörige der EU-Staaten, Andorras, Australiens, Brasiliens, El Salvadors, Großbritanniens, Honduras, Islands, Israels, Japans, Kanadas, Liechtensteins, Monacos, Neuseelands, Nordirlands, Norwegens, San Marinos, der Schweiz, Südkoreas und der USA. Nur Angehörige dieser Staaten können die Aufenthaltserlaubnis auch nach ihrer Einreise bei der Ausländerbehörde beantragen.

Das Visum wird in der Regel für die Dauer von 3 Monaten erteilt und anschließend als Aufenthaltserlaubnis um 2 Jahre verlängert. Innerhalb dieses Zeitraumes müssen die ggf. erforderlichen studienvorbereitenden Maßnahmen (Studienkolleg, Sprachkurs, Praktikum) in aller Regel abgeschlossen sein.

Nach Abschluss der studienvorbereitenden Maßnahmen hat man als (Fach-)Studienbewerber/in 9 Monate Zeit, um einen Studienplatz nachzuweisen.

Die Aufenthaltserlaubnis für das Fachstudium enthält eventuell eine Beschränkung auf den gewählten Studiengang und die gewählte Universität.

Auch ohne einen gültigen Aufenthaltstitel bzw. ein D-Visum für Studienzwecke können ausländische Studierende an der TUB immatrikuliert werden.

Verlängerung der Aufenthaltserlaubnis über den Visa-Service

Der seit vielen Jahren an der TU Berlin existierende Visa-Service, der für internationale Studierende und WissenschaftlerInnen den Besuch der Ausländerbehörde überflüssig machte, kann in der bisherigen Form leider nicht fortgeführt werden. Seit Juni 2020 erteilt das Landesamt für Einwanderung an Studierende und WissenschaftlerInnen ausschließlich elektronische Aufenthaltstitel (eAT), die eine persönliche Vorsprache beim Landesamt für Einwanderung erforderlich machen, weshalb die Beantragung von Aufenthaltserlaubnissen nicht mehr an den Visa-Service der TU Berlin delegiert werden kann. Die Mitarbeiterinnen und Mitarbeiter des Bereichs zur Betreuung internationaler Studierender werden Studierenden aber auch weiterhin in allen aufenthaltsrechtlichen Angelegenheiten beratend zur Seite stehen. Da die Ausstellung eines eAT verfahrenstechnisch relativ aufwendig ist, sollten Sie den eAT bereits ca. sechs bis acht Wochen vor Ablauf der Gültigkeit Ihrer Aufenthaltserlaubnis bzw. Ihres Visums beantragen.

Folgende Unterlagen sind in Kopie und Original dem Landesamt für Einwanderung vorzulegen:

- Gültiger Nationalpass (wobei darauf zu achten ist, dass der Pass noch eine ausreichend lange Gültigkeitsdauer besitzt)
- ein aktuelles biometrisches Passfoto
- Studienbescheinigung für das laufende bzw. folgende Semester
- einen Finanzierungsnachweis (Kontoauszüge der letzten sechs Monate, Nachweis über ein Sperrkonto, Verpflichtungserklärung von Verwandten, Arbeitsvertrag, Stipendium o. ä.)
- Krankenversicherungsnachweis
- Anmeldebestätigung vom Bürgeramt

Bei der erstmaligen Beantragung einer Aufenthaltserlaubnis benötigt man zusätzlich:

- ein Antragsformular (bei uns erhältlich)

Freizügigkeitsgesetz / EU

Staatsangehörige der Mitgliedsstaaten der Europäischen Union und ihre Familienangehörigen genießen Freizügigkeit und haben das Recht auf Einreise und Aufenthalt in der Bundesrepublik Deutschland. Dasselbe gilt für Staatsangehörige der EWR-Staaten. Familienangehörige, die nicht selbst die Staatsangehörigkeit eines Mitgliedstaates der Europäischen Union oder des Europäischen Wirtschaftsraumes besitzen, erhalten eine Aufenthaltskarte. Diese kann nur in der Ausländerbehörde ausgestellt werden. Aufgrund einer Änderung des Freizügigkeitsgesetzes/EU werden bei der Berliner Ausländerbehörde und den Bürgerämtern keine Freizügigkeitsbescheinigungen mehr ausgestellt. Wenn sie sich länger als drei Monate in Deutschland aufhalten wollen, müssen EU-Bürger und EWR-Staatsangehörige nach dem Zuzug in Berlin bei einem Bürgeramt ihre Wohnanschrift anmelden. Staatsbürger der Schweiz, die gleichfalls kein Visum zur Einreise benötigen, erhalten gemäß des Freizügigkeitsabkommens zwischen der EU und der Schweiz eine Aufenthaltserlaubnis durch die Berliner Ausländerbehörde.

Verlängerung von Visum/Aufenthaltserlaubnis

Jede/r Ausländer/in, die/der neu nach Berlin kommt, muss sich als erstes bei einem der Bürgerämter (s. „Gelbe Seiten“: www.gelbeseiten.de) anmelden. Die Anmeldung sollte innerhalb von 7 Tagen nach Einzug in die Wohnung geschehen.

Sprechzeiten der Bürgerämter:

Mo 8.00-15.00; Di, Do 11.00-18.00; Fr 8.00-13.00 Uhr;
Mi 8.00-13.00 Uhr.

Mit der polizeilichen Anmeldung sowie den Finanzierungs- und Studienunterlagen sollten Sie sich möglichst bald nach Eintreffen in Berlin bei der Ausländerbehörde um die Verlängerung Ihres Visums bemühen.

Die Ausländerbehörde befristet die sich anschließende Aufenthaltserlaubnis, um in gewissen Zeitabständen zu überprüfen, ob die Voraussetzungen für eine Verlängerung noch gegeben sind. Nach den anfangs erteilten 2 Jahren wird die Aufenthaltserlaubnis regelmäßig um 2 Jahre verlängert, solange der Studienzweck fortbesteht. Wird die durchschnittliche Studiendauer im jeweiligen Diplom-, Magister- oder Bachelor-/Masterstudiengang um mehr als 3 Semester überschritten, ist für eine weitere Aufenthaltsverlängerung eine Studienprognose erforderlich. Wenn Sie eine solche benötigen, wenden Sie sich bitte an den Bereich zur Betreuung internationaler Studierender.

Achtung: Ihre Aufenthaltserlaubnis wird ungültig, wenn Sie Deutschland länger als 6 Monate verlassen!

Kinder

Eltern bzw. Alleinerziehende müssen für ihre in Deutschland lebenden Kinder unter 16 Jahren eine Aufenthaltsgenehmigung beantragen. Ausnahmen von der Visums-/Aufenthaltsgenehmigungspflicht gelten nur für Kinder von Angehörigen der EU- und EWR-Staaten sowie der Schweiz. Für die Beantragung einer Aufenthaltserlaubnis müssen, sofern vorhanden, die Pässe der Kinder, die Pässe beider Eltern, ein Passbild jedes Kindes und die Geburtsurkunden (auf Deutsch) mitgebracht werden.

Wechsel des Studienfachs

Die erteilte Aufenthaltserlaubnis ist eventuell nur für den darin genannten Studiengang gültig, sie wird bei einem Wechsel des

Studienganges dann ungültig. Ob dies der Fall ist, ist dem Etikett der Aufenthaltserlaubnis in Ihrem Pass zu entnehmen. Wer beabsichtigt, den Studiengang zu wechseln, muss dies der Ausländerbehörde dann mitteilen und eine Aufenthaltserlaubnis für den neuen Studiengang beantragen. Wenn in der Aufenthaltserlaubnis kein Studiengang genannt ist, ist vor dem Wechsel auch keine Vorsprache bei der Berliner Ausländerbehörde zwingend notwendig. Ein Studiengang- oder Studienfachwechsel wird von der Ausländerbehörde Berlin zugelassen, wenn trotz des Wechsels bei Gesamtbetrachtung des Studienverlaufs davon auszugehen ist, dass ein ordnungsgemäßes Studium vorliegt. Das Vorliegen eines ordnungsgemäßen Studiums wird dabei unter Berücksichtigung der bisherigen Studienleistungen bewertet.

Vor einem Studiengangwechsel sollten Sie sich auf jeden Fall bei der Betreuung internationaler Studierender beraten lassen, um etwaige Komplikationen zu vermeiden!

Arbeitsaufnahme während des Studiums

Ausländische Studierende und Teilnehmer an studienvorbereitenden Maßnahmen, die nicht aus der EU, den EWR-Staaten oder der Schweiz kommen, sind nur berechtigt, 140 Tage im Jahr zu arbeiten. Dies können 140 volle oder 280 halbe (bis 4 Std.) Tage sein, wobei nur die einzelnen Tage gezählt werden, an denen tatsächlich gearbeitet wurde.

Studentische Hilfskräfte benötigen dann keine Arbeitserlaubnis und sind auch nicht an die genannten Fristen gebunden, wenn von einer engen Verbindung zwischen der Nebentätigkeit und dem Studium ausgegangen wird.

Praktika, die vorgeschriebener Bestandteil des Studiums sind, bedürfen keiner Genehmigung und werden nicht auf die 140 vollen/280 halben Tage angerechnet.

Sozialhilfe und andere Leistungen

Ausländer/innen sollten in der Bundesrepublik Deutschland keinen Antrag auf Sozialhilfe stellen, da sie sonst von der Ausländerbehörde ausgewiesen werden können. Dies gilt nicht für Angehörige solcher Länder, mit denen besondere Abkommen geschlossen wurden.

Nach dem Aufenthaltsgesetz § 55, Nummer 6 kann ausgewiesen werden, wer für sich, seine Familienangehörigen oder für sonstige Haushaltsangehörige Sozialhilfe in Anspruch nimmt.

Im Übrigen sind die Möglichkeiten, einmalige Leistungen in Anspruch zu nehmen, im Rahmen der Neuordnung der Sozialhilfepolitik stark reduziert worden. Auch die Befreiung von den Rundfunk- und Fernsehgebühren setzt inzwischen den Nachweis eines BAföG-Bescheids oder eines Schwerbehindertenausweises voraus.

Über weitere Hilfen für ausländische oder chronisch kranke Studierende berät und informiert Beatrix Gomm, Beratungsstelle für behinderte Studierende des StudierendenWERKs, Hardenbergstr. 34, Tel. 93939-8416.

Ende des Studiums

Ob nach erfolgreichem Abschluss des Studiums die Aufenthaltserlaubnis ungültig wird, hängt von der genauen Formulierung der Nebenbestimmungen in der Aufenthaltserlaubnis ab. Als Zeitpunkt des Studienabschlusses gilt die Mitteilung der TUB an die Studierenden, dass ihr Abschlusszeugnis zur Abholung bereit liegt.

Wenn Sie Ihr Studium abgeschlossen haben, können Sie eine Aufenthaltserlaubnis zur Vorbereitung der Ausreise beantragen, die regelmäßig in Form einer Ausreisefrist erteilt wird. Diese Zeit soll dafür genutzt werden, die Lebensverhältnisse in der Bundesrepublik Deutschland aufzulösen (Kündigung des Mietvertrages usw.) und die Heimreise vorzubereiten.

Arbeitsaufnahme nach Studienende

Mit Inkrafttreten der letzten Änderung des Aufenthaltsgesetzes zum 1.8.2012 eröffnet sich ausländischen Studienabsolventen die Option, ihre Aufenthaltserlaubnis zur Suche eines dem dem Abschluss angemessenen Arbeitsplatzes um 18 Monate verlängern zu lassen. Entsprechende Bemühungen (Bewerbun-

gen etc.) sind der Ausländerbehörde nachzuweisen. Nach dem am 1.8.2012 in Kraft getretenen Gesetz zur Umsetzung der Hochqualifizierten-Richtlinie der Europäischen Union ist es jetzt zur Finanzierung dieses zusätzlichen Aufenthalts zur Arbeitssuche ohne zeitliche Einschränkungen möglich einer Erwerbstätigkeit nachzugehen.

Promotion, Tätigkeit als wissenschaftliche/r Mitarbeiter/in und weitere Qualifikation

Beabsichtigen Sie, nach Abschluss des Studiums zu promovieren, eine Tätigkeit als wissenschaftliche/r Mitarbeiter/in aufzunehmen oder sich sonst weiterzu-qualifizieren, müssen Sie wiederum verschiedene Formalitäten beachten, um von der Ausländerbehörde eine Aufenthaltserlaubnis zu erhalten.

Für eine Aufenthaltserlaubnis zu Zwecken der Promotion sind folgende Unterlagen notwendig:

Eine Bescheinigung der Hochschule (des Doktorvaters) über Thema, Betreuung und voraussichtliche Dauer der Promotion einschließlich des Hinweises, dass an der Promotion ein wissenschaftliches Interesse besteht; ferner das Diplom-, Magister oder Masterzeugnis und ein erneuter Finanzierungsnachweis.

Die Aufnahme einer Tätigkeit als wissenschaftliche/r Mitarbeiter/in an der Hochschule im Rahmen einer Promotion ist unproblematisch. Die Ausländerbehörde bestätigt nach Vorlage des Arbeitsvertrages bzw. Beschäftigungsangebots der TUB die arbeitserlaubnisfreie Tätigkeit an der Fakultät und erteilt die Aufenthaltserlaubnis.

Eine sonstige Arbeitstätigkeit dürfen immatrikulierte Promovenden bis zu 120 volle bzw. 240 halbe Tage im Jahr aufnehmen.

Für den Erwerb einer weiteren Qualifikation im Rahmen eines Zusatz-, Ergänzungs- oder Zweitstudiums wird von der Ausländerbehörde eine Aufenthaltserlaubnis erteilt, wenn das vorhergehende Studium ordnungsgemäß betrieben wurde, d.h. das Studium die durchschnittliche Studiendauer im entsprechenden Studiengang um nicht mehr als maximal drei Semester übertroffen hat.

Rechtsberatungsstellen von Bezirksämtern

Adresse	Telefon/Raum	Sprechstunden
1. Charlottenburg-Wilmersdorf 10585 Berlin Otto-Suhr-Allee 100	Bürgeramt Raum 245a	alle Beratungen nach tel. Anmeldung (9029-17778) durch RA Peter Di 13-16
10713 Berlin Hohenzollern- damm 177	9029-16226 Zi 1001	Do 11-15
14052 Berlin Heerstr. 12	9029-17654 Zi 5	Mi 10-12
13627 Berlin Halemweg 18	9029-25221 Büro 1	Mi 14-15.30
2. Neukölln 12359 Berlin Blaschkoallee 32	90239-1370 Souterrain Raum 011	Do 16-18
3. Pankow 10405 Berlin Fröbelstr. 17	90295-5474 Zimmer 101 Haus 2	Di 14-18
4. Steglitz-Zehlendorf 14163 Berlin Kirchstr. 1-3	90299-2191 Raum C26	Mo 14-16 Warteliste beim Pförtner 30 Min. vor Sprechzeit
5. Treptow-Köpenick 12555 Berlin Alt-Köpenick 21	90297-2741 90297-2742	Mi 8-11 Do 13-16
12587 Berlin Myliusgarten 20	90297-3600	1. u. 3. Montag im Monat 13-15 nach Termin- vereinbarung
6. Friedrichshain- Kreuzberg 10965 Berlin Yorkstraße 4-11	90298-3303 Raum 2044	Di 16-18 ohne Voranmeldung

Es ist sinnvoll, sich die Termine der Sprechstunden telefonisch bestätigen zu lassen.

Beauftragter f. Integration u. Migration – Senatsverwaltung f. Gesundheit, Soziales und Verbraucherschutz –

Potsdamer Straße 65, 10785 Berlin, Tel.: 9017-2351

Sprechzeiten: Mo, Di, Do 9.00-13.00

Do auch 15.00-18.00

Nummernvergabe jew. ab 1 Stunde
früher

Tel. Beratung: zu den genannten Zeiten unter
9017-23 72 (bitte Geduld!)

E-Mail: Integrationsbeauftragter@intmig.berlin.de

Studienfachberatungen

Bachelor-Studiengänge	Raum	Tel.-Nr.	Direktzugang zur Website über www.tu.berlin/go	E-Mail
Architektur	A 003	314-21803	151939	studienfachberatung@architektur.tu-berlin.de
Bauingenieurwesen	TIB 13b-551	314-72086	131093	studienfachberatung@bau.tu-berlin.de
Biotechnologie	H 8162	314-79353	166471	studienberatung.bt@fakultaet3.tu-berlin.de
Brauerei- und Getränketechnologie	H 8162	314-79353	166474	studienberatung.bgt@fakultaet3.tu-berlin.de
Brauwesen	H 8162	314-79353	166474	studienberatung.bgt@fakultaet3.tu-berlin.de
Chemie	TC 410	314-24308	7074	studienberatung@chemie.tu-berlin.de
Chemieingenieurwesen	TC 410	314-24308	7074	beratung.cheming@chemie.tu-berlin.de
Computational Engineering Science	H 8142a	314-24609	135725	mbitmstube@vm.tu-berlin.de
Elektrotechnik	MAR 6.021	314-22964	147510	studienberatung-ee@eecs.tu-berlin.de
Energie- und Prozesstechnik	H 8162	314-25261	166465	studienberatung.ept@fakultaet3.tu-berlin.de
Geotechnologie	BH-N 325	314-72670	131433	francois-potocki@campus.tu-berlin.de
Informatik	MAR 6.021	314-21005	187543	studienberatung-cs@eecs.tu-berlin.de
Kultur und Technik	FH 415	314-27598	36167	studienberatung@fak1.tu-berlin.de
Landschaftsarchitektur	EB 304	314-28173	153331	lapla.info@fak6.tu-berlin.de
Lebensmitteltechnologie	H 8162	314-79353	166480	studienberatung.lmt@fakultaet3.tu-berlin.de
Maschinenbau	H 8142a	314-24609	135725	mbitmstube@vm.tu-berlin.de
Materialwissenschaften und Werkstofftechnik	H 8162	314-79353	166402	studienberatung.wewi@fakultaet3.tu-berlin.de
Mathematik	MA 847	314-21097	141043	studber@math.tu-berlin.de
Medieninformatik	MAR 6.021	314-21005	187543	studienberatung-mi@eecs.tu-berlin.de
Medientechnik	MAR 6.021	314-22964	187543	studienberatung-mt@eecs.tu-berlin.de
Nachhaltiges Management	H 3136	314-22917	17388	help@wm.tu-berlin.de
Naturwissenschaften in der Informationsgesellschaft	E 125	314-75827	7074	studber.nidi@math.tu-berlin.de
Ökologie und Umweltplanung	EB 304	314-28173	153331	lapla.info@fak6.tu-berlin.de
Physik	EW 206	314-25075	129789	stufaphysik@fak2.tu-berlin.de
Physikalische Ingenieurwissenschaften	H 8142a	314-24609	135725	pistube@vm.tu-berlin.de
Soziologie techniw. Richtung	FH 903	314-75703	135217	stud.beratung@soz.tu-berlin.de
Stadt- und Regionalplanung	B 315	314-28155	135585	studienberatung@isr.tu-berlin.de
Technische Informatik	MAR 6.021	314-22964	147510	studienberatung-ce@eecs.tu-berlin.de
Technischer Umweltschutz	H 8162	314-25261	166468	studienberatung.tus@fakultaet3.tu-berlin.de
Technomathematik	MA 847	314-21097	141043	studber@math.tu-berlin.de
Verkehrswesen	H 8142a	314-24609	135725	vwstube@vm.tu-berlin.de
Volkswirtschaftslehre (Economics)	H 3136	314-22917	17388	help@wm.tu-berlin.de
Werkstoffwissenschaften	H 8162	314-79353	166402	studienberatung.wewi@fakultaet3.tu-berlin.de
Wirtschaftsinformatik	MAR 6.021	314-21005	187543	studienberatung-ism@eecs.tu-berlin.de
Wirtschaftsingenieurwesen	H 3132	314-23246	31484	studienberatung@gkwi.tu-berlin.de
Wirtschaftsmathematik	MA 847	314-21097	141043	studber@math.tu-berlin.de

Staatsexamen Lebensmittelchemie: Alle wichtigen Informationen unter <https://www.tu.berlin/go178981/>

Lehramtsstudiengänge Beratung in Raum MAR 1.029 (Tel.-Nr.: 314-73153, Mail: studienberatung@lehrkraeftebildung.tu-berlin.de); Sprechzeiten siehe unter <https://www.tu.berlin/go34918/>

Weiterbildende Masterstudiengänge: Informationen zu diesen Studiengängen finden Sie unter <https://www.tu.berlin/go1487/>

Masterstudiengänge	Raum	Tel.-Nr.	Direktzugang zur Website über www.tu.berlin/go	E-Mail
Architektur / ArchitectureTypology	A 003	314-21803	151939	studienfachberatung@architektur.tu-berlin.de
Audiokommunikation und -technologie	FH 415	314-27598	36167	studienberatung@fak1.tu-berlin.de
Automotive Systems	MAR 6.021	314-22964	187543	studberatung-as@eecs.tu-berlin.de
Bauingenieurwesen	TIB 13b-551	314-72086	131093	studienfachberatung@bau.tu-berlin.de
Bildungswissenschaft	FH 415	314-27598	36167	studienberatung@fak1.tu-berlin.de
Biologische Chemie	TC 411	314-22822	7074	merkel@chem.tu-berlin.de
Biomedizinische Technik	H 8142a	314-24609	135725	mbitmstube@vm.tu-berlin.de
Biotechnologie	H 8162	314-79353	166471	studienberatung.bt@fakultaet3.tu-berlin.de
Brauerei- und Getränketechnologie	H 8162	314-79353	166474	studienberatung.bgt@fakultaet3.tu-berlin.de
Civil Systems Engineering	TIB 13b-551	314-72086	37999	studienfachberatung@bau.tu-berlin.de
Chemie	TC 410	314-24308	7074	studienberatung@chemie.tu-berlin.de
Chemieingenieurwesen	TC 410	314-24308	7074	beratung.cheming@chemie.tu-berlin.de
Computational Engineering Science	H 8142a	314-24609	135725	mbitmstube@vm.tu-berlin.de
Computational Neuroscience	MAR 5.042	314-73442	71752	camilla.groiss@tu-berlin.de
Computer Engineering	MAR 6.021	314-22964	187543	studienberatung-ce@eecs.tu-berlin.de
Computer Science / Informatik	MAR 6.021	314-21005	187543	studienberatung-cs@eecs.tu-berlin.de
Design & Computation	FH 415	314-27598	36167	studienberatung@fak1.tu-berlin.de
Deutsch als Fremd- und Fachsprache	FH 415	314-27598	36167	studienberatung@fak1.tu-berlin.de
Elektrotechnik	MAR 6.021	314-22964	187543	studienberatung-ee@eecs.tu-berlin.de
Energie- und Verfahrenstechnik	H 8162	314-25261	166465	studienberatung.ept@fakultaet3.tu-berlin.de
Environmental Planing / Umweltplanung	EB 304	314-28173	153331	lapla.info@fak6.tu-berlin.de
Fahrzeugtechnik	H 8142a	314-24609	135725	vwstube@vm.tu-berlin.de
Gebäudeenergiesysteme	H 8162	314-25261	166465	ept.studienberatung@fakultaet3.tu-berlin.de
Geodesy and Geoinformation Science	H 6156	314-23183	151954	student@gis.tu-berlin.de
Geotechnologie	BH-N 325	314-72670	131433	francois-potocki@campus.tu-berlin.de
Historische Bauforschung und Denkmalpflege	A 908	314-79611	166774	rewicki@tu-berlin.de
Historische Urbanistik	FH 415	314-27598	36167	studienberatung@fak1.tu-berlin.de
Human Factors	F 416	314-25997	188347	eileen.roesler@tu-berlin.de
ICT Innovation	MAR 6.003	314-73406	137815	c.nguyen@tu-berlin.de
Industrial Economics	H 3136	314-22917	17388	help@wm.tu-berlin.de
Information Systems Management	MAR 6.021	314-21005	187543	studienberatung-ism@eecs.tu-berlin.de
Innovation, Management, Entrepreneurship and Sustainability	H 3139	314-22917	10427	help@wm.tu-berlin.de
Interdisziplinäre Antisemitismusforschung	FH 415	314-27598	36167	studienberatung@fak1.tu-berlin.de
Kunstwissenschaft und -technologie	FH 415	314-27598	36167	studienberatung@fak1.tu-berlin.de
Landschaftsarchitektur	EB 304	314-28173	153331	lapla.info@fak6.tu-berlin.de
Lebensmitteltechnologie	H 8162	314-79353	166480	studienberatung.lmt@fakultaet3.tu-berlin.de
Luft- und Raumfahrttechnik	H 8142a	314-24609	135725	vwstube@vm.tu-berlin.de
Maschinenbau	H 8142a	314-24609	135725	mbitmstube@vm.tu-berlin.de
Mathematik	MA 847	314-21097	141053	studber@math.tu-berlin.de
Medieninformatik	MAR 6.021	314-21005	187543	studienberatung-mi@eecs.tu-berlin.de
Medienwissenschaft	FH 415	314-27598	36167	studienberatung@fak1.tu-berlin.de
Ökologie und Umweltplanung	EB 304	314-28173	153331	lapla.info@fak6.tu-berlin.de
Patentingenieurwesen	H 5112a	314-25874	22712	markus.gollrad@tu-berlin.de

Masterstudiengänge	Raum	Tel.-Nr.	Direktzugang zur Website über die TU-Homepage	E-Mail
Physik	EW 206	314-25075	129789	stufaphysik@fak2.tu-berlin.de
Physikalische Ingenieurwissenschaft	H 8142a	314-24609	135725	pistube@vm.tu-berlin.de
Planung und Betrieb im Verkehrswesen	H 8142a	314-24609	135725	vwstube@vm.tu-berlin.de
Polymer Science	TC 402	314-21544	104211	rmaria.buelth@tu-berlin.de
Process Energy and Environmental Systems Engineering	H 8162	314-25261	166465	ept.studienberatung@fakultaet3.tu-berlin.de
Produktionstechnik	H 8142a	314-24609	135725	mbitmstube@vm.tu-berlin.de
Regenerative Energiesysteme	H 8162	314-25261	166465	ept.studienberatung@fakultaet3.tu-berlin.de
Schiffs- und Meerestechnik	H 8142a	314-24609	135725	vwstube@vm.tu-berlin.de
Scientific Computing	MA 847	314-21097	141043	studber@math.tu-berlin.de
Soziologie technikkwiss. Richtung	FH 903	314-75703	135217	stud.beratung@soz.tu-berlin.de
Sprache und Kommunikation	FH 415	314-27598	36167	studienberatung@fak1.tu-berlin.de
Stadtökologie	EB 304	314-28173	153331	lapla.info@fak6.tu-berlin.de
Stadt- und Regionalplanung	B 315	314-28155	135585	studienberatung@isr.tu-berlin.de
Statistik	H 8115	314-23235	7519	info@stat.de
Technischer Umweltschutz	H 8162	314-25261	166468	studienberatung.tus@fakultaet3.tu-berlin.de
Technomathematik	MA 847	314-21097	141043	studber@math.tu-berlin.de
Theorie und Geschichte der Wissenschaft und Technik	FH 415	314-27598	36167	studienberatung@fak1.tu-berlin.de
Urban Design	A 009	314-21803	135673	studienfachberatung@architektur.tu-berlin.de
Werkstoffwissenschaften	H 8162	314-79353	166402	studienberatung.wewi@fakultaet3.tu-berlin.de
Wirtschaftsingenieurwesen	H 3132	314-23246	31484	studienberatung@gkwi.tu-berlin.de
Wirtschaftsmathematik	MA 847	314-21097	141043	studber@math.tu-berlin.de

Abgedruckt sind vor allem studentische Studienfachberatungen. Bei Studiengängen, für die es keine studentische Beratung gibt, haben wir die Namen der für die Studienfachberatung zuständigen Professoren oder akademischen Mitarbeiter aufgeführt.

Vertrauensdozent(inn)en für ausländische Studentinnen und Studenten

In allen Fakultäten sind Dozent(inn)en gewählt worden, die für die Probleme ausländischer Studierender erste Ansprechpartner sein wollen. – Wir drucken im Folgenden die Liste der Vertrauensdozent(inn)en ab. Erfragen Sie die Sprechzeiten bitte telefonisch.

Fak.	Sekr.	Vertrauensdozent/in	Studienbereich	Zi-Nr.	Tel.-Nr.
I	HBS 2	Prof. Dr. Thorsten Roelcke	Alle Studiengänge der Fakultät I	HBS 2.26	314-29701
II	EW 7-1	Prof. Dr. Sabine KLapp	Physik	EW 707	314-23763
II	MA 4-5	Prof. Dr. Dietmar Hömberg	Mathematik	MA 474	314-28034
II	TC 2	Prof. Dr. Roderich Süßmuth	Chemie	TC 603	314-24205
II	TC 8	Prof. Dr. Reinhard Schomäcker	Polymer Science	TC 118	314-24973
III	BH 11	Prof. Dr. Harald Kruggel-Emden	Alle Studiengänge der Fakultät	BH 404	314-26910
IV	MAR 6-1	Wolfgang Brandenburg	Informatik und Elektrotechnik	MAR 6.020	314-24709
V	TA 7	Prof. Dr. Ennes Sarradj	Physikalische Ingenieurwissenschaft	TA 160	314-25928
V	W 1	Prof. Dr. Henning Meyer	Maschinenbau, IT im Maschinenwesen	W 307	314-78517
V	H 11	Andre Schelewsky	Alle Studiengänge der Fakultät	H 8141a	314-79481
VI	BH 3-1	Prof. Dr. Thomas Fernandez-Steeger	Geotechnologie	BH 317	314-72605
VI	TIB 1-B	Prof. Dr. Michael Schlaich	Bauingenieurwesen	TIB 13b 317	314-72130
VI	FH 9-1	Prof. Dr. Hubert Knoblauch	Soziologie	FH 915	314-22167
VI	EB 12	Edda Ostertag	Landschaftsarchitektur, Ökologie, Umweltplanung	EB 409B	314-28175
VI	A 20	Prof. Dr. Ignacio Borrego	Architektur	A 812	314-72730
VI	B 2	Prof. Dr. Enrico Gualini	Stadt- und Regionalplanung	B 219	314-28125
VI	H 12	Prof. Dr. Jürgen Oberst	Geodesy and Geoinformation Sciences	H 5121	314-79701
VI	B 10	Dr. Andres Brück	Urban Design	B 104	314-28100
VI	A 58	Mada Saleh	Historische Bauforschung und Denkmalpflege	A 906	314-79548

Fachmentorenprogramm für ausländische Studierende

Fachmentorien sollen dazu beitragen, ausländischen Studierenden in den ersten Semestern das Lernen an der TU zu erleichtern. Sie werden **zusätzlich** zu regulären Lehrveranstaltungen angeboten. Das Fachmentorenprogramm orientiert sich an den aktuellen Tutoriums- und Übungsaufgaben der Vorlesung, d.h. es werden keine weiteren Hausaufgaben etc. gestellt, sondern es bestehen zusätzliche Möglichkeiten den Stoff der Vorlesung anzuwenden und noch offene Fragen zu klären. Von Lehrbeauftragten und/oder Tutor(inn)en durchgeführt, bieten sie unter folgenden Gesichtspunkten Hilfestellung an:

- Abbau fachlicher Schwierigkeiten,
- Vorbereitung auf Klausuren und Prüfungen,
- Orientierung am Studienanfang,
- Einführung in die Lern- und Lehrformen an der Hochschule.

Deutsche Studierende können teilnehmen, soweit übergeordnete Unterrichtsziele nicht beeinträchtigt werden.

Im Sommersemester 2024 werden im Rahmen des Fachmentorenprogrammes Kurse und Sprechstunden in folgenden Fächern angeboten:

Fakultät II:

- **Lineare Algebra**
- **Analysis I für Ingenieure**
- **Analysis II für Ingenieure**

Die aktuellen Termine und Räume der Fachmentorien sind auf der ISIS-Seite des Institutes für Mathematik der Fakultät II zu finden:

<https://isis.tu-berlin.de/course/view.php?id=31544>

Fakultät IV:

Es werden Module aus den folgenden Themengebieten der Studiengänge der Fakultät IV angeboten:

- **Architektur für Anwendungssysteme**
- **Formale Sprachen und Automaten**
- **Programmieren II**
- **Algorithmen und Datenstrukturen**

Die Module werden WiSe/SoSe-spezifisch angeboten. Weitere Infos zum Mentoring der Fakultät IV finden sich auf folgender Webseite: <https://mentoring.eecs.tu-berlin.de/de/>.

Die Fachmentoren der Fakultät IV bieten auch unabhängig von den Fachmentorien fachliche und soziale Beratung für ausländische Studierende bei Schwierigkeiten mit dem Studium oder dem Leben in Deutschland an (mentoring@eecs.tu-berlin.de).

Kontakt zu den Fachmentoren und weitere Informationen zu den Kursen (aktuelle Termine und Räume) auch über ISIS: <https://isis.tu-berlin.de/course/view.php?id=660>

Fakultät V:

Fak. V **Statik und elementare Festigkeitslehre (Mechanik I)** Dozentin: **Sylwia Hornig**

Zeit: Di 14-16 Ort: EB 108 Beginn: 23.4.24

Fak. V **Kinematik und Dynamik (Mechanik II)** Dozentin: **Sylwia Hornig**

Zeit: Mi 14-16 Ort: EB 108 Beginn: 24.4.24

Fak. V **Fachmentorium Konstruktion**
Dozent: **Sebastian Toeplitz**

Zeit: Do 16-19 Ort: H 4105 Beginn: 18.4.24

Sprechstunden und Beratung für ausländische Studentinnen und -Studenten der Fakultät IV

Darüber hinaus bietet die Fakultät im Rahmen des Mentoring eine spezielle Studienberatung für ausländische Studierende an, in der allgemeine und persönliche Probleme angesprochen werden können. Sie findet sowohl während des Semesters als auch in den Semesterferien statt.

Mentoringkoordination:
Maria Fleßner & Luis Meier

Persönliche Beratung und Sprechstunden werden dort jederzeit auf Anfrage nach Kontaktaufnahme unter: mentoring@eecs.tu-berlin.de angeboten.

CAREER SERVICE: Praxiserfahrung und Karriereplanung schon im Studium

Der Career Service der TU Berlin bietet Studierenden und Absolvent*innen (bis ca. 1 Jahr nach Abschluss) viele attraktive Angebote rund um berufliche Orientierung, Praxiserfahrung im In- und Ausland und den Einstieg in den Arbeitsmarkt nach dem Abschluss. Zudem vergeben wir Stipendien für Auslandspraktika während des Studiums und sind die Geschäftsstelle für das Deutschlandstipendium an der TU Berlin.

In der offenen **Sprechstunde** können Sie sich zu unseren Angeboten beraten lassen. Nach individueller Terminvereinbarung checken wir Ihre **Bewerbungsunterlagen** unterstützen bei der Definition erster beruflicher Ziele und geben Tipps für die Jobsuche. Mehr Infos zum CV-Check: www.tu.berlin/go26502/

In unserer **Infothek** (ER 386) gibt es umfangreiches Printmaterial zum Mitnehmen, zudem können Sie unsere **Selbstlernmaterialien** auf der Elearning-Plattform ISIS nutzen. Mehr Infos zu Selbstlernmaterialien: www.tu.berlin/go35306/

Wir organisieren **Trainings und Veranstaltungen** zu den Themen Bewerbung und Berufseinstieg. Mehr Infos und alle Termine gibt es hier: www.tu.berlin/go18134/

Auslandspraktika in Europa können mit einem **ERASMUS-Stipendium** gefördert werden. Mehr Informationen unter www.tu.berlin/go26480/
Für **Praktika außerhalb Europas** ist eine Förderung mit dem **PROMOS-Stipendium** möglich. Weitere Informationen unter www.tu.berlin/go26482/

In unserer **Online-Stellenbörse „Stellenticket TU Berlin“** finden Sie Praktika und Werkstudententätigkeiten, Abschlussarbeiten im Unternehmen sowie Traineestellen und anderen Einstiegspositionen. Nähere Informationen unter www.tu.berlin/go26522/

Im **Alumni-Mentoring-Programm** werden Studierende von TU-Alumni individuell bei der beruflichen Orientierung unterstützt. Mehr Informationen unter www.tu.berlin/go26509/

Das **Deutschlandstipendium** unterstützt Studierende, die sich durch hervorragende Leistungen im Studium sowie durch besonderes Engagement oder durch das Meistern von biografischen Herausforderungen auszeichnen. Weitere Informationen unter www.tu.berlin/go130013/

Kontakt:

TU Berlin, Career Service (IF)
Hardenbergstr. 36a, ER 386, 10623 Berlin
E-Mail: career@tu-berlin.de
Webseite: www.tu.berlin/go18104/
Sprechstunde vor Ort: Mi. 13:00-14:30 Uhr
Digitale Sprechstunde: Do. 10:30-11:30 Uhr

Centre for Entrepreneurship (CfE) / Gründungsservice

Im Centre for Entrepreneurship (CfE) bündelt die TU Berlin ihre Kompetenzen im Bereich Entrepreneurship aus Forschung, Lehre und Gründungsförderung.

Der praktische Gründungsservice unterstützt Wissenschaftler*innen, Studierende, Absolvent*innen sowie Beschäftigte der TU Berlin dabei, aus Ideen, Innovationen und neuen Technologien disruptive und nachhaltige Geschäftsmodelle zu entwickeln und in den Markt zu bringen. Dabei verfolgt das CfE einen „Triple Impact“-Ansatz und fördert ökonomisch valide Geschäftsmodelle, die gleichzeitig ökologische und gesellschaftliche Faktoren berücksichtigen.

Zu den Angeboten für Gründungsinteressierte gehören die praktische Gründungs- und Fördermittelberatung, Unterstützung bei der Beantragung von Stipendien (z.B. EXIST-Gründerstipendium, Berliner Startup Stipendium), Workshops zur Geschäftsmodellentwicklung mit Markt- und Fachexpertinnen sowie Unterstützung beim Teambuilding. Weitere Events und Qualifizierungsangebote sind der regelmäßige StarTUp Monday sowie der jährliche StarTUp Day. Außerdem können Studierende aller Fachrichtungen im Wintersemester die Vorlesungsreihe „Business Model Canvas“ besuchen.

Angehende Gründer*innen können sich für den strukturierten Inkubationsprozess bewerben. Über 12 bis 18 Monate werden die aufgenommenen Start-ups systematisch in der Frühphase der Unternehmensgründung unterstützt, u.a. bei der Realisierung der ersten Finanzierungen. Zu diesem Zweck werden kostenlos Räumlichkeiten und Infrastruktur bereitgestellt. Die Innovationsplattform EINS (Entrepreneurship, Innovation, Network, Sustainability) mit 1.000m² Coworking Space inklusive Prototypenwerkstatt bietet das passende Ökosystem für nachhaltige Ausgründungen direkt aus der Wissenschaft.

Kontakt:

TU Berlin, Centre for Entrepreneurship
<https://www.tu.berlin/entrepreneurship/>
Hardenbergstraße 38 (AM), 10623 Berlin
Robert Hohlbaum, Tel.: 314 – 28376

Sprachkurse

Die **Zentraleinrichtung Moderne Sprachen (ZEMS)** bietet eine Vielzahl an **Sprachlehrveranstaltungen** (siehe Vorlesungsverzeichnis) an.

Studienbegleitende Lehrveranstaltungen für alle Studierenden

Sprache	ECTS-Punkte	Beginn	angebotene Niveaus
Chinesisch	6 ECTS	ab KW 16	A1 A2
Deutsch als Fremdsprache	6 ECTS	ab KW 16	A1 A2 B1 B2 C1
Englisch	6 ECTS	ab KW 16	A2 B1 B2 C1
Französisch	6 ECTS	ab KW 16	A1 A2 B1 B2 C1
Italienisch	6 ECTS	ab KW 16	A1 A2
Portugiesisch	6 ECTS	ab KW 16	A1 A2
Russisch	6 ECTS	ab KW 16	A1 A2
Spanisch	6 ECTS	ab KW 16	A1 A2 B1 B2

KW Kalenderwoche

In Deutsch, Englisch, Französisch und Spanisch umfasst das Lehrangebot der ZEMS neben allgemeinsprachlichen Kursen auf verschiedenen Niveaustufen (A1, A2, B1, B2, C1) regelmäßig auch fachsprachliche Kurse.

Zu allen Kursen ist eine **Anmeldung** erforderlich. Sie erfolgt **online** voraussichtlich **ab dem 6. April** unter: www.tu.berlin/zems/. Alle Informationen zu Inhalten, Zeiten und Räumen der Lehrveranstaltungen (LV) finden Sie ebenfalls auf der oben genannten Webseite. Alle LV der ZEMS finden im HBS-Gebäude in der Hardenbergstraße 16-18 im 2., 3. und 4. Obergeschoss statt.

Bibliothek	Mediothek	Info-Service
Raum HBS 4.08 Tel.: 314-24817 Mo – Do 10-18 Uhr FR 10-16 Uhr bibliothek@zems.tu-berlin.de - Ausleihe u.a. von Lehrwerken und Grammatiken für 26 Lernsprachen	Raum HBS 3.12 Tel.: 314-73282 Mo – Fr 10-18:30 Uhr mediothek@zems.tu-berlin.de - Multimediazentrum zum Sprachenlernen für alle Studierenden und Universitätsangehörigen	Raum HBS 3.09 Tel.: 314-25340 beratung@zems.tu-berlin.de - Beratung von Studierenden zu Fragen der Anmeldung und Anerkennung von Prüfungsleistungen

Die Universitätsbibliothek der TU Berlin

bestehend aus der Zentralbibliothek im VOLKSWAGEN-Haus und drei Bereichsbibliotheken, bietet Zugang zu über 2,3 Millionen Print- und digitalen Medien zu allen an der TU- Berlin vertretenen Fachgebieten. Weitere Fachgebiete sind mit einer Grundausstattung vorhanden.

Für ein effizientes Arbeiten stehen zahlreiche Fach- und Literaturlistenbanken, eine Vielzahl von Arbeitsplätzen mit WLAN-Zugang sowie Einzel- und Gruppenarbeitsräume zur Verfügung. Unser Fachpersonal bietet Ihnen bei Fragen und Problemen gerne individuelle Hilfe.

Unser Ziel als zentrale Informationseinrichtung der TU Berlin ist es, Ihnen einen Platz zu bieten, an dem die Literaturbeschaffung für Studium und Lehre im Mittelpunkt steht. Darüber hinaus ist die Bibliothek ein Ort der Kommunikation, der Information und der Begegnung. Regelmäßig finden in der Universitätsbibliothek im VOLKSWAGEN-Haus (deutsch- und englischsprachige) Einführungskurse in die Bibliotheksbenutzung statt. Anmeldung unter: <https://www.tu.berlin/ub>



Alumni-Programm

Mit rund 35.500 Mitgliedern in 139 Ländern der Welt gehört das Alumni-Programm der TU Berlin zu den größten und traditionsreichsten Alumni-Programmen an deutschen Hochschulen. Mitglieder sind ehemalige (Austausch-) Studierende, ehemalige (Gast-) Wissenschaftler_innen und sowie ehemalige Mitarbeiter_innen.

In Verbindung bleiben

Sei es über eigene Social-Media-Kanäle (Facebook, LinkedIn, Xing), über zielgruppenspezifische Mailings oder über die Universitätszeitung „TU Intern“ mit einer eigenen Alumni-Seite werden die Mitglieder im Alumni-Programm regelmäßig über aktuelle Geschehnisse an ihrer Alma Mater informiert.

Alumni-Seminare und Alumni-Engagement

Mit Unterstützung des Deutschen Akademischen Auslandsdienstes (DAAD) und weiterer Partner werden regelmäßig internationale Seminare im Ausland und in Berlin durchgeführt. Die Programme dienen besonders der Fort- und Weiterbildung, der Förderung von Kooperationen und der Netzwerkbildung. Alumni engagieren sich für die TU Berlin auf unterschiedliche Weise und unterstützen Studierende und Nachwuchswissenschaftler_innen. Sie engagieren sich weltweit in Alumni-Clubs, sie kehren als Referentinnen und Referenten z. B. im Rahmen von Career Days an die TU Berlin zurück, sie stehen als Mentorinnen und Mentoren für Studierende zur Verfügung oder als Spender_innen für das Deutschland-Stipendium.

Weitere Angebote

Mitglieder im Alumni-Programm können auch spezielle Service-Angebote wie beispielsweise einen kostenfreien Bibliotheksausweis, Vergünstigungen beim Hochschulsport oder eine Weiterleitungs-E-Mailadresse der Form vorname.nachname@alumni.tu-berlin.de nutzen.

Mitglied werden

Zum Alumni-Programm können Sie sich unter <https://www.tu.berlin/communication/alumni> anmelden. Die Mitgliedschaft ist kostenlos.

Kontakt

TU Berlin

Alumni-Team

Stabsstelle Kommunikation, Events und Alumni

Straße des 17. Juni 135

10623 Berlin

Raum H 2515/16

alumni@tu-berlin.de

Tel.: 030 314-24028/-27650/-22760

Facebook: @tuberlinalumni

LinkedIn: <https://www.linkedin.com/groups/41265>

Xing: <https://www.xing.com/communities/groups/alumni-tu-berlin-cb35-1068802>

#TUBerlinAlumni

Hinweise zur Studien- und Prüfungsordnung

Ihr Studium und Ihr Status als Studierende/r werden von einer ganzen Reihe von Vorschriften geregelt. Besonders wichtig sind für Sie das **Berliner Hochschulgesetz** (BerlHG in der Fassung vom 26.7.2011), die **Grundordnung der TU (GO vom 8.2.2006)**, die **„Ordnung zur Regelung des allgemeinen Prüfungsverfahrens“ (AllgStuPO, vom 8.5.2013** und die **Studien- und Prüfungsordnung** für Ihren Studiengang in der jeweils aktuellen Fassung.

Die beiden erstgenannten Vorschriften regeln in erster Linie grundsätzliche Fragen. Für die konkrete Planung und Durchführung Ihres Studiums sollten Sie sich unbedingt die

AllgStuPO und die Studien- und Prüfungsordnung für Ihren Studiengang

Besorgen. Die AllgStuPO finden Sie auf der Webseite der TU Berlin unter <https://www.tu.berlin/go1301/>, die Studien- und Prüfungsordnung für Ihren Studiengang bei Ihren Fakultäten oder Instituten.

Die AllgStuPO

Die AllgStuPO regelt neben dem Verfahren für Zulassung und Immatrikulation sowie Anerkennungsfragen, die Rechte und Pflichten, die Sie im Verlauf Ihres Studiums haben. Dazu gehören zum Beispiel Beurlaubung, Rückmeldung, Studiengangwechsel genauso wie die Struktur von Studiengängen (diese bestehen aus Modulen) und die Organisation von Prüfungen, d.h. wie, wo und wann Sie sich für eine Prüfung anmelden können, wie oft Sie sie wiederholen dürfen, falls Sie diese beim ersten Versuch nicht bestehen, aber auch Ihr Recht auf Nachteilsausgleich sowie die Inhalte von Abschlussdokumenten (Zeugnisse, Urkunde, Diploma Supplement), die Sie nach erfolgreichem Abschluss Ihres Studiums erhalten.

Die Studien- und Prüfungsordnung (StuPO)

Jeder Studiengang hat zusätzlich eine eigene StuPO, die Ziele, Inhalte und Aufbau des Studiengangs regelt. Dort ist z.B. festgelegt, welche Module in den einzelnen Semestern besucht werden sollten, um in der Regelstudienzeit den Abschluss zu erreichen. Es ist auch definiert, in welcher Form die den Modulen zugeordneten Prüfungen abzulegen sind und wie viele Leistungspunkte dafür vergeben werden.

Zu Ihrer StuPO gehört ein Modulkatalog mit detaillierten Angaben zu Inhalten, Kompetenzziele und Prüfungen für die Module Ihres Studiengangs. Die aktuelle Fassung finden Sie im Modultransfersystem unter: <https://moseskonto.tu-berlin.de/moses/modultransfersystem/index.html>

Die Bestimmungen der StuPO sind absolut verbindlich. Dies bedeutet, dass sowohl die Studierenden sich nach ihnen richten müssen als auch die Hochschullehrer/innen, die die Prüfungen abhalten und auch die Mitarbeiter/innen der Hochschulverwaltung.

Auf folgende Fragen sollte jeder Studienanfänger die richtige Antwort geben können:

Wo finde ich Angaben zum Inhalt meines Studiums?

Wo und wie erfolgt die Anmeldung zu den Prüfungen?

Welche Fristen bestehen für die Anmeldung zu Prüfungen?

Welche Wiederholungsfristen gibt es und wie oft können nicht bestandene Prüfungen wiederholt werden?

Wann muss im Falle der Nichtteilnahme an der Prüfung (z.B. durch Erkrankung) ein Attest vorgelegt werden?

Es kommt immer wieder vor, dass Studierende aus Unkenntnis über Bestimmungen in der AllgStuPO und der StuPO in ihrem Studium scheitern, deshalb gilt:

Informieren Sie sich!

Fragen Sie die Ansprechpartner der Studienfachberatung in Ihrer Fakultät, die Mitarbeiterinnen und Mitarbeiter im Campus Center und im Prüfungsamt!

Die Aussage: Das habe ich nicht gewusst! schützt Sie nicht.

Für Studierende mit Behinderungen sieht die AllgStuPO nachteilsausgleichende Regelungen vor. Nähere Informationen hierzu erhalten Sie bei der Beauftragten für Studierende mit Behinderungen und chronischen Krankheiten, Janin Dziamski, Hauptgebäude Raum 0058, Tel. 314-25 607.

Wichtig für ausländische Studierende

Empfehlung zum Führen eines Studienbuches

Allen Studierenden wird empfohlen, sich die besuchten Lehrveranstaltungen auf den dafür vorgesehenen Blättern vom jeweiligen Dozenten bestätigen zu lassen und auf diese Weise ein Studienbuch zu führen.

Für Ausländer/innen ist es besonders wichtig, den Studiengang genau zu dokumentieren, um später einen detaillierten Nachweis über die Studienleistungen zu haben. Dies kann für die Anerkennung des deutschen Hochschulabschlusses im Ausland notwendig sein.



Architekturgebäude

Jobvermittlung des studierendenWERKs

zum 31.12.2019 hat das studierendenWERK BERLIN den Betrieb seiner bisherigen Jobbörse eingestellt und kooperiert seit Januar 2020 mit der Universität Hamburg Marketing GmbH, die vielseitige studentische Jobs und Praktika über die Plattform www.stellenwerk-berlin.de publiziert.

Wir bekomme ich einen Job?

Das Verfahren ist bei Stellenwerk sehr einfach: die persönliche Registrierung entfällt und Sie können jederzeit nach studentischen Jobangeboten suchen. Die Plattform bietet zahlreiche Jobs und verfügt zudem über bequeme Suchfunktionen sowie die Möglichkeit, sich direkt über die Website bei Arbeitgeber*innen zu bewerben.

Stellenwerk gehört zu den Marktführern in Deutschland und die Arbeitgeber*innen verpflichten sich auch dort, bestimmte gesetzliche Regelungen zu respektieren, insbesondere das Mindestlohngesetz und das Gesetz zur allgemeinen Gleichbehandlung (AGG).

Falls Sie Fragen haben – egal ob als Studierende*r oder Arbeitgeber*in - oder gerne von kompetenten Mitarbeiter*innen im Prozess begleitet werden möchten, dann rufen Sie Stellenwerk kostenlos aus dem deutschen Fest- und Mobilfunknetz an:

0 800 210 05 62. Der Helpdesk ist von Montag bis Freitag von 10 bis 17.00 Uhr besetzt.

Zum Thema „Studentisches Arbeiten“ bietet Ihnen das studierendenWERK BERLIN weiterhin interessante Trainings- und Informationsmöglichkeiten an. Unser Programm finden Sie unter www.stw.berlin/trainings.

Sie benötigen Auskünfte zu Lohnsteuer- und Sozialversicherungsunterlagen im Rahmen der durch die Jobvermittlung durchgeführten Lohnabrechnungen?

Anfragen zu Auskunfts- und Aufbewahrungs-fristen gemäß § 257 Abs. 1 Ziffer 4, Abs. 4 und 5 HGB von Sozialversicherungs- und Lohnsteuer-unterlagen von Studierenden, Arbeitgeber*innen und Behörden können per Mail an lohnsteuerbuero@stw.berlin oder per Post gestellt werden.

Weitere stud. Arbeitsvermittlungen

Stellenbörse des Career Service der TU Berlin

Informationen unter: <https://www.tu.berlin/go26522/>

JOB–Vermittlung

Agentur für Arbeit Berlin Mitte
Friedrichstr. 39, 10969 Berlin,
Zimmer N0039-N0041
Telefon: 030 5555 99 1180
E-Mail:
Berlin-Mitte.Jobvermittlung@arbeitsagentur.de
Mo, Di 8-16 Uhr Mi, Fr 8-12 Uhr, Do 8-18 Uhr

Kommerzielle Jobbörsen im Internet:

www.jobstudent.de
www.berliner-jobmarkt.de/studentenjob-berlin
www.studentjob.de/nebenjob/Berlin
www.jobsuma.de/studentenjobs-berlin
www.connecticum.de/Jobboerse
www.jobber.de
www.jobmensa.de

Arbeitsrechtliche Beratung / students at work

Sprechzeiten: Di 10.30 – 14.30 Uhr, Ort:
Campus Center im Hauptgebäude
Tel.: während der Sprechzeiten 314-78808
E-Mail: campus.office@zewk.tu-berlin.de

Stipendien

Stipendienggeber	Voraussetzungen für die Antragstellung bzw. Förderung	Bewerbungstermine
1. Bundesausbildungsförderungsgesetz (BAföG) studierendenWERK Berlin, Amt für Ausbildungsförderung, Behrenstr. 40/41, 10117 Berlin Tel.: 030 93939-70 info@stw.berlin Sprechstunde: Di. 10-12 und 13.30-15.30 Uhr Do. 15-18 Uhr www.stw.berlin Antrag über: www.berlin-bafoeg.de	Ausländische Studierende können BAföG erhalten, wenn z.B. – sie selbst anerkannte Asylberechtigte / Flüchtlinge sind – sie vor dem Studium mindestens 5 Jahre in Deutschland gearbeitet haben. Eine Berufsausbildung wird nicht angerechnet – zumindest ein Elternteil innerhalb der letzten 6 Jahre mindestens 3 Jahre in Deutschland rechtmäßig erwerbstätig waren – bestimmte Aufenthaltskriterien erfüllt sind (z.B. ständiger Wohnsitz im Inland, Aufenthaltserlaubnis oder Niederlassungserlaubnis nach speziellen Vorschriften des Aufenthaltsgesetzes) – sie seit mindestens 10 Wochen vor der ersten BAföG-Antragstellung als EU-Bürger in Deutschland erwerbstätig sind (mindestens 12 Stunden in der Woche) und sie die Erwerbstätigkeit während des Studiums beibehaltene. Da es schwierig ist die Regelungen zum BAföG allein zu verstehen, sollten Sie unbedingt zu uns in die Beratung kommen.	jederzeit
2. studierendenWERK Berlin Sozialberatung Hardenbergstr. 34, 10623 Berlin, EG, Zimmer 14-18 Tel.: 93939-8403/-8405/-8406 Di. und Do. 10-13 Uhr und nach Vereinbarung sb.hardenbergstrasse@stw.berlin www.stw.berlin.de/beratung	Individuelle Beratung zu Studienfinanzierung, wie BAföG, Unterhalt, Jobben, Stipendien und Kredite. Beratung zu sozialrechtlichen Fragen wie Krankenversicherung, Wohngeld, ALG II sowie Beratung zu Studieren mit Kind. Antragstellung bei der Stiftung Hilfe für die Familie und Vergabe von finanziellen Hilfen	jederzeit
3. ESG Bereich Notfonds Borsigstr. 5, 10115 Berlin Tel.: 28388227 www.esgberlin.de notfonds@esgberlin.de	Im Falle einer sozialen Notlage kann einmalig eine Beihilfe aus dem Notfonds beantragt werden. Bei wiederholter Antragstellung ist gesellschafts-oder entwicklungspolitisches Engagement nachzuweisen. Antragsberechtigt sind nur Studierende aus Afrika, Asien, Lateinamerika, Osteuropa oder anderen OECD-Ländern, die nicht BAföG-berechtigt sind. Notfondsreferent: Pfn. Dr. Gerdi Nützel	jederzeit
4. Deutscher Akademischer Austauschdienst (DAAD) Kennedyallee 50, 53175 Bonn Tel.: 0228/882-0; www.daad.de	Länderspezifische Hinweise zu Studien-, Forschungs- und Promotionsstipendien sind unter www.daad.de (Informationen für Ausländer, Förderung, Stipendiatendatenbank) verfügbar.	ca. Mai/Juni
5. Studentische Darlehnskasse e.V. Hardenbergstr. 34, 10623 Berlin Tel.: 318001-0, www.dakaBerlin.de	Studierende und Doktoranden in der Abschlussphase des Studiums können von der Studentischen Darlehnskasse bis zu 24 Monate lang finanzielle Unterstützung erhalten.	
6. Deutschlandstipendien weitere Informationen hierzu auf der Webseite www.tu.berlin/go26599/	Die TU Berlin vergibt jeweils zum Wintersemester Deutschlandstipendien an Studierende, die sich durch hervorragende Leistungen im Studium sowie durch besonderes Engagement oder durch das Meistern von biografischen Herausforderungen auszeichnen.	ca. Juni/Juli
7. Otto Benecke Stiftung e.V. Kennedyallee 105-107 53175 Bonn Im Tel.: 0228/8163-0 www.obs-ev.de	Die Otto Benecke Stiftung fördert studienvorbereitende Maßnahmen (Sprachkurs, Studienkolleg) von Asylberechtigten, Spätaussiedlern, Personen mit Abschiebeschutz (§ 60.1 AufenthG) und Kontingentflüchtlingen unter 30 Jahren, die ein Studium aufnehmen oder fortsetzen möchten.	jederzeit

Stipendien

Stipendiengeber	Voraussetzungen für die Antragstellung bzw. Förderung	Bewerbungstermine
8. Friedrich-Ebert-Stiftung e.V. Abt. Studienförderung Godesberger Allee 149, 53175 Bonn Tel.: 0228 / 883 - 0 www.fes.de	Die Friedrich-Ebert-Stiftung fördert überdurchschnittlich begabte und gesellschaftspolitisch engagierte ausländische Studierende und Graduierte aller Fachrichtungen. Sie vergibt verlängerbare Jahresstipendien für Studierende bis zum ersten berufsqualifizierenden Abschluss sowie für Studierende im Master- bzw. Aufbaustudium und für Graduierte zur Promotion.	jederzeit
9. Friedrich-Naumann-Stiftung Begabtenförderung Karl-Marx-Str. 2 14482 Potsdam Tel.: 0331 / 7019349 od 7019353 www.freiheit.org	Voraussetzung für eine Bewerbung bei der Friedrich-Naumann-Stiftung sind Hochbegabung, charakterliche Qualitäten und liberales, politisches und gesellschaftliches Engagement. Gefördert werden Erststudien, Aufbaustudien und Promotionen. Ausländische Studierende können sich nach einer akademischen Zwischenprüfung (z. B. Vordiplom) bewerben, allerdings nicht mehr kurz vor Beendigung des Studiums.	15.5. und 15.11. Antragsabgabe
10. Konrad-Adenauer-Stiftung e.V. Ausländerförderung Kontakt: Martina Nabsdyjak Postfach 1420 53732 St. Augustin Tel.: 02241 / 246-2321 u. Klingelhöferstr. 23, 10785 Berlin Tel.: 030 / 269 96-0 www.kas.de	Die Konrad-Adenauer-Stiftung fördert vorrangig ausländische Graduierte, die an einer deutschen Hochschule zur Promotion berechtigt sind. Mindestvoraussetzung ist die Einstufung ins Hauptstudium. Es werden in erster Linie fachlich hervorragende, gesellschaftspolitisch interessierte Bewerber/innen ausgewählt, die den Kontakt zur KAS in ihrem Heimatland herstellen.	April bis Ende Juli
11. Heinrich-Böll-Stiftung e.V. Studienwerk Schumannstr. 8 10117 Berlin Tel.: 030 / 285 34- 400 Mo, Di, Do, Fr 10-13 Uhr www.boell.de/studienwerk	Die Heinrich-Böll-Stiftung fördert Studierende und Graduierte aller Fachrichtungen und Nationalitäten in Universitäten und Fachhochschulen. Sie erwartet von ihren StipendiatInnen hervorragende Studien- bzw. wissenschaftliche Leistungen, gesellschaftspolitisches Engagement und eine aktive Auseinandersetzung mit den Grundwerten der Stiftung: Ökologie, Nachhaltigkeit, Demokratie und Menschenrechte, Selbstbestimmung und Gerechtigkeit.	1.3. und 1.9.
12. Rosa-Luxemburg-Stiftung Studienwerk Franz-Mehring-Platz 1 10243 Berlin Tel.: 030 / 44310223 Mo, Mi 9-12; Di, Do 13-16 Uhr www.rosalux.de	Die Stiftung vergibt Stipendien an Studierende nach dem Bachelorstudium bzw. dem Grundstudium und Promovierende, die sich für soziale Gerechtigkeit, lebendige Demokratie und Freiheit kritischen Denkens einsetzen. Die Bewerber/innen sollen sich durch politisches und gesellschaftliches Engagement und hohe fachliche Leistungen auszeichnen. Die Stiftung betrachtet die Förderung von Frauen als vorrangige Aufgabe.	30.4. u. 31.10.

Stipendien für Bildungsinländerinnen und -inländer

werden außerdem von folgenden Stipendienwerken angeboten:

- **Studienstiftung des Deutschen Volkes**
Ahrstr. 41, 53175 Bonn, Tel.: 0228 / 820960, www.studienstiftung.de
- **Cusanuswerk (katholische Kirche)**
Baumschulallee 5, 53115 Bonn, Tel.: 0228 / 983840, www.cusanuswerk.de
- **Evangelisches Studienwerk e.V. Villigst**
Iserlohner Str. 25, 58239 Schwerte, Tel.: 02304 / 755-196, www.evstudienwerk.de

Wenn Sie sich generell für **Stipendienprogramme** interessieren, können Sie sich dazu unter folgenden Links einen Überblick verschaffen.

<http://www.e-fellows.net/STUDIUM/Stipendien/Stipendien-Datenbank/Stipendium-suchen-finden>

www.stipendien-tips.de/anbieter.html

www.mystipendium.de

Weitere Informationen zur **Doktoranden- bzw. Nachwuchsförderung** sind im Nachwuchsbüro erhältlich:

<https://www.tu.berlin/tudoc>

Hilfen bei der Wohnungssuche:

Wohnen im studierendenWERK BERLIN

Sie suchen ein bezahlbares Zimmer oder Apartment für Ihren Studienaufenthalt in Berlin?

Das studierendenWERK BERLIN bietet in 33 Wohnanlagen rund 9500 Wohnheimplätze an. Die Bewerbung erfolgt ausschließlich online über www.stw.berlin/wohnen

Da die Wartezeit häufig mehr als 2 Semester beträgt, lohnt sich eine Bewerbung, sobald Sie die Zulassungsunterlagen erhalten und die Einzahlquittung über den gezahlten Semesterbeitrag vorzeigen können.

Suchen Sie sich drei Wunschwohnheime aus. Wenn Sie flexibel sind und mal ein Wohnheim in Stadtrandlage auswählen, erhöht das Ihre Chancen auf einen schnelleren Einzug.

Kennen Sie bereits Kommilitonen und möchten zusammen einziehen?

Fairteilen zahlt sich aus, denn Mitwohnen ist im Wohnheim möglich. Sogar die Miete bleibt gleich, Sie zahlen lediglich einen Betriebskostenaufschlag von 60 Euro/Monat für die zweite Person.

Weitere Informationen:

studierendenWERK BERLIN, Hardenbergstraße 34, 10623 Berlin

Infocenter IC studi@home

Tel.: (030) 93939-8990

E-Mail: wohnen@stw.berlin

Tägliche Öffnungszeiten 10-17 Uhr

Bürgermeister-Reuter-Stiftung

Die gemeinnützige Stiftung bietet ca. 1300 Wohnplätze an.

Iranische Str. 6, 13347 Berlin, Tel. 49 10 22-0

Sprechzeiten: Mo, Di 9-17 Uhr; Do 9-17 Uhr

E-Mail: Info@brst.de

Beratung zur Wohnungssuche beim Bereich Betreuung internat. Studierender

Die studentischen Mitarbeiter/innen des Bereichs Betreuung internat. Studierender informieren Euch über die Möglichkeiten, in Berlin ein Zimmer oder eine Wohnung zu bekommen.

Ihr findet uns im H 0051

Di. u. Do. 9.30-12.30 Uhr und 13.30-16.30 Uhr

Freier Wohnungsmarkt und andere Möglichkeiten

Anzeigen: Große Anzeigenteile mit Wohnungsangeboten befinden sich in den Samstagsausgaben der „Berliner Zeitung“, der „Berliner Morgenpost“ und des „Tagesspiegel“.

Kleinere Anzeigenteile finden Sie in den täglichen Ausgaben dieser Zeitungen.

Die 14tägig erscheinenden Programmzeitschriften „Zitty“ und „TIP“ sowie die dienstags, donnerstags und samstags herauskommende „Zweite Hand“ enthalten weitere Angebote.

Wohngemeinschaften (WGs): Zimmer in WGs werden vor allem in den Anzeigenteilen von „TIP“, „Zitty“ und „Zweite Hand“ und an den Schwarzen Brettern der Berliner Universitäten angeboten.

Insgesamt ist allerdings die Bedeutung der gedruckten Medien für den Wohnungsmarkt stark rückläufig, während das Internet in diesem Bereich zunehmend an Bedeutung gewinnt, weshalb im Folgenden die diesbezüglich einschlägigen Webseiten aufgeführt sind.

Homepages einiger Agenturen, die Zimmer bzw. Wohnungen vermitteln

- www.city-mitwohnzentrale.com
- www.city-wohnen-berlin.de
- www.coming-home.org
- www.crocodilian-berlin.de
- www.die-wg-boerse.de
- www.easywg.de
- www.farawayhome.de
- www.fineandmine.de
- www.homecompany.de
- www.hope-apartments.de
- www.immobilienscout24.de
- www.immonet.de
- www.immowelt.de
- www.mitwohn.com
- www.mwz-berlin.de
- www.studenten-wg.de
- www.studenten-wohnung.de
- www.wg-gesucht.de
- www.wohngemeinschaft.de
- www.wohnung-berlin.de
- www.wohnowitz.com
- www.zeit-raum.de



Nordfassade des Hauptgebäudes (Aufnahme um 1900)

Wohnen

Wohngeld

Prinzipiell können auch ausländische Studierende Wohngeld beantragen. Allerdings müssen drei Grundvoraussetzungen erfüllt sein:

1. Studierende dürfen dem Grunde nach kein Stipendium mit darin enthaltenem Mietzuschuss bekommen (z.B. BAföG).
2. Es ist eine auf Dauer angelegte, nicht nur durch das Studium begründete Trennung vom elterlichen Haushalt nachzuweisen /schwierig!).
3. Studierende müssen über ein ausreichendes Einkommen verfügen (ca. 502 € + Miete, von diesem Betrag mindestens 80%), da das Wohngeld nur ein Zuschuss zu den Wohnungskosten sein soll.

Die Höhe des zu erwartenden Mietzuschusses hängt von der Miete und dem Einkommen ab und wird individuell berechnet. Wohngeld kann auch beim Wohnen zur Untermiete bzw. in Studentenwohnheimen beantragt werden. Zur Antragstellung werden auf alle Fälle folgende Unterlagen benötigt:

Pass mit ausreichend lange gültiger Aufenthaltsbewilligung, Miet- (bzw. Untermiet-) Vertrag und letzte Mietquittung, Einkommensnachweis (Unterhaltsleistung der Eltern, Heizeilmännchen o.ä.), pol. Anmeldung, Studienbescheinigung.

Der Antrag kann während der Sprechzeiten in den Wohnungsämtern persönlich gestellt werden (dort ist man auch behilflich und überprüft die Unterlagen). Die Adressen der Wohnungsämter stehen im Branchenbuch („Gelbe Seiten“).

Wenn Sie die oben genannten Voraussetzungen erfüllen und Ihr Antrag trotzdem abgelehnt wird, Können Sie sich an die ausländerrechtliche Beratung des Bezirks „Betreuung“ wenden (s.S. 2).

Zwei Personen dürfen bereinigt 25.200 € brutto verdienen, für jede weitere Person im Haushalt kommen 5.740 €, für jedes Kind 700-€ hinzu.

Jedem Haushaltsmitglied steht ein Wohnraum zu. Ein weiterer Raum wird zuerkannt, wenn wichtige persönliche oder berufliche Gründe vorliegen.

Der Antrag. Ausländische Studierende müssen folgende Unterlagen vorlegen, um einen WBS-Antrag stellen zu können:

- eine gültige Aufenthaltsbewilligung (mindestens 12 Monate Gültigkeit bei Antragstellung)
- Meldebescheinigung
- einen gültigen Studentenausweis
- einen Einkommensnachweis und
- es müssen noch 4 Semester zu studieren sein (höhere Semester sollten eine Bescheinigung über die Dauer des Studiums vorlegen).

Wo wird der Antrag gestellt? Grundsätzlich wird der Antrag von dem Wohnungsamt Ihres Bezirkes entgegengenommen. Dort oder im Schreibwarenhandel erhalten Sie auch die Antragsvordrucke. Ohne diese geht nichts! Nach einer Bearbeitungszeit von ca. 8 Wochen erhält der Antragsteller den WBS mit der Post zugestellt. Der WBS gilt ein Jahr und muss dann erneut beantragt werden.

Was macht man mit dem WBS? Inhaber des WBS können sich um Wohnungen im öffentlich geförderten Wohnungsbau bewerben. Bewerbungen sind grundsätzlich an die Vermieter zu richten. Das Wohnungsamt hilft nur in Ausnahmefällen.

Bei schriftlichen Bewerbungen muss eine Kopie des WBS mit eingereicht werden. Bei persönlicher Bewerbung muss der WBS vorgelegt werden. Kommt ein Mietverhältnis zustande, so muss der WBS dem Vermieter ausgehändigt werden, damit dieser den Belegungsnachweis erbringen kann.

Beratung und Hilfe bei dem Ausfüllen eines WBS erhalten Sie bei der Betreuung internat. Studierender im Raum H 0051. Hier können Sie auch Anschriften der verschiedenen Wohnungsbaugesellschaften und der Wohnungsämter der Bezirke mit Sprechzeiten erhalten.

Wohnberechtigungsschein – eine Hilfe bei der Wohnungssuche

Durch den Senatsbeschluss vom Dezember 1984 sind die Möglichkeiten für ausländische Studierende, eine Wohnung anzumieten, erweitert worden. Seit dem 1.1.1985 können ausländische Studierende einen Wohnberechtigungsschein (WBS) beantragen.

Was ist ein WBS? Der WBS berechtigt seine Inhaber, in eine mit öffentlichen Mitteln errichtete Wohnung (Sozialwohnung) einzuziehen oder eine der Belegungsbindung unterliegende Wohnung in Ostberlin anzumieten. Der WBS ist allerdings an bestimmte Einkommensgrenzen gebunden.

Wer bekommt einen WBS? Einen WBS bekommt eine Einzelperson, die ein bereinigtes Jahresbruttoeinkommen von höchstens 16.800 € hat. Das heißt, dass von dem tatsächlichen Bruttoeinkommen Beträge wie das Kindergeld, der Arbeitnehmerpauschbetrag (1000 €) und bestimmte Freibeträge abgezogen werden, sowie nochmals bis zu 30%, wenn Steuern, Renten- und Krankenversicherungsbeiträge gezahlt wurden.



Eingang Mathematikgebäude

Allg. Studierendenausschuss AStA

Was ist der Allgemeine Studierendenausschuss (AStA)?

Der AStA ist die Interessenvertretung der Studierenden an der Universität.

Einmal jährlich findet die Wahl zum Studierendenparlament (StuPa) statt. Das Studierendenparlament wählt den Allgemeinen Studierendenausschuss.

Der Aufgabenbereich des AStA ist durch das Berliner Hochschulgesetz festgelegt. Zur Erfüllung ihrer Aufgaben kann die Studierendenschaft insbesondere auch zu solchen Fragen Stellung beziehen, die sich mit der gesellschaftlichen Aufgabenstellung der Hochschulen sowie der Anwendung der wissenschaftlichen Erkenntnisse und der Abschätzung ihrer Folgen für die Gesellschaft und die Natur beschäftigen.

Die Mitglieder des AStA organisieren unter anderem eine BAföG- und Sozialberatung, eine Beratung für internationale Studierende sowie eine Hochschul- und Studienberatung.

Alle **AStA-Beratungsdienste** befinden sich in den Räumen des TK-Gebäudes (vgl. Lageplan S.30). Die aktuellen Sprechzeiten sind der Website des AStA zu entnehmen: <http://asta.tu-berlin.de/service>

AStA-Plenum (Entscheidungsgremium)

Die Sitzungen sind öffentlich und finden wöchentlich statt; Termine der Sitzungen sind der Webseite des AStA zu entnehmen: <http://asta.tu-berlin.de/asta/plenum>

AStA TU Berlin Büro

Das AStA Büro kann Euch bei verschiedenen Fragen unterstützen. Wir leiten Euch gerne an die richtigen Beratungsstellen im AStA und an der TU Berlin weiter. Gerne versuchen wir Euch bei der Lösung von universitären Fragen behilflich zu sein.

Außerdem stellen wir Euch hier die International Student Identity Card (ISIC) aus. Mitzubringen ist der Personalausweis/Pass, die Studienbescheinigung, ein Passbild und 18 Euro.

Ihr findet uns zu den aktuellen Sprechzeiten im TK-Gebäude (vgl. Lageplan S.30); Telefon: 314-25683

E-Mail: buero@asta.tu-berlin.de

Sprechzeiten: <http://asta.tu-berlin.de/service/buero>

Frauenreferat / Queer TU

Tel.: 314-27483

E-Mail: frauenreferat@asta.tu-berlin.de

E-Mail: queer@asta.tu-berlin.de

Wir sind Queer! Wir sind hier!

Di, Mi, Do 12:00-14:00 im Erdgeschoß des Asta.

AStA-Bibliothek

Die abib, kurz für AStA-Bibliothek oder alternative Bibliothek, bietet euch ein übersichtliches Angebot an Medien aus den verschiedensten Bereichen, die in anderen Bibliotheken überhaupt nicht zu finden sind oder in der Masse des Mainstreams untergehen. Wir hoffen damit dem Verschwinden der kritischen Wissenschaft an der TU etwas entgegenzusetzen zu können. Auch das Binden von Skripten (Preis nach Umfang) ist in der AStA-Bibliothek möglich.

E-Mail: bibliothek@asta.tu-berlin.de

Die aktuellen Öffnungszeiten findest du auf der Homepage: <http://asta.tu-berlin.de/service/bibliothek>

Beratung für internationale Studierende

Hast Du Probleme mit:

Aufenthalt, Studium, Arbeit, Dozent*innen, Ausländer*innen-behörde, Vermieter*in, einem Rechtsstreit oder sonstigem?

Dann bist Du bei uns richtig. Wir tun alles, was in unserer Macht steht, um zu helfen. Die Beratung für internationale Studierende steht allen internationalen Studierenden mit Rat und Tat zur Seite.

Kostenlose Rechtsberatung!

Mi 16.15 - 18 Uhr (mit Rechtsanwält*in)

alle weiteren studentischen Sprechstunden siehe

Homepage: <http://asta.tu-berlin.de/service/stud-int>

Du erreichst uns: TK 112

Tel: 314-27482

E-Mail: stud-int@asta.tu-berlin.de

Allgemeine Hochschul- und Studienberatung des AStA

TK 112, Tel.: 314-23960

Mehr Informationen auf der Internetseite:

<http://asta.tu-berlin.de/service/hochschulberatung/>

E-Mail: hochschulberatung@asta.tu-berlin.de

Bafög- und Sozialberatung des AStA

Wir geben Euch Hilfestellung zu allem, was im weitesten Sinne mit der Finanzierung Eures Studiums zu tun hat. Sei es eine BAföG-Rückzahlung, Wohngeld oder Unterhalt für Euch oder euer Kind. Wir beraten Euch auch in Fragen der studentischen Krankenversicherung oder rund ums Studieren mit Kind. Wir helfen beim Formulieren und Ausfüllen von Anträgen, beim Einlegen von Widersprüchen und allgemein beim Umgang mit Behörden. Zusätzlich gibt es eine anwaltliche Beratung zu Zivil-, Straf- und Verbraucherrecht

(Di 14-16 Uhr). Wir stehen parteiisch auf Eurer Seite!

Die Beratung ist offen für alle Menschen (auch nicht TU).

E-Mail: sozialberatung@asta.tu-berlin.de

Tel.: (+4930) 314-27482

Sprechzeiten und weitere Informationen: <http://asta.tu-berlin.de/service/sozialberatung>

Semesterticket-Büro des AStA

Hast Du allgemeine Fragen rund um das Semesterticket? Willst Du dich von dem Semesterticketbeitrag befreien? Oder hast Du Probleme den Semesterticketbeitrag zu bezahlen? Dann melde dich bei uns.

Räume H 2130a -H 2133;

Tel.: 314-28038, Fax: 314-28162

Sprechzeiten: siehe Homepage,

<http://asta.tu-berlin.de/semstix/>

E-Mail: semesterticket@tu-berlin.de

Gliederung der Akademischen Selbstverwaltung der TUB:

Die TUB ist nach Prinzipien der akademischen Selbstverwaltung organisiert, d.h. alle Gruppierungen der Universität (Hochschullehrer/innen, wissenschaftliche und sonstige Mitarbeiter/innen und Studierende) haben die Möglichkeit, sich direkt oder indirekt an wichtigen Entscheidungen, die Lehre und Studium betreffen, zu beteiligen. In Forschungsangelegenheiten haben die Professor(in)en die ausschlaggebende Entscheidungsbefugnis. Im Folgenden zeigen wir die Gliederung der Akademischen Selbstverwaltung der TUB, die Gremien sowie deren wichtigste Funktionen.

Fakultäten, wissenschaftliche Einrichtungen bzw. Institute: Die TUB gliedert sich in 7 Fakultäten, die wiederum in wissenschaftliche Einrichtungen bzw. Institute unterteilt sind.

Fakultätsräte (FR) und Institutsräte: Die in den Fakultäten gewählten Fakultätsräte und die in den Instituten gewählten Institutsräte sind zuständig für: die Koordinierung und Durchführung von Lehre und Forschung, die Heranbildung des wissenschaftlichen Nachwuchses und die Verteilung von Stellen und Mitteln.

Fakultätsräte werden durch FR eingesetzt und beraten diese in Angelegenheiten des Studiums und der Forschung

Akademischer Senat (AS): zentrales Entscheidungsorgan der Universität, das zuständig ist für fakultätsübergreifende Angelegenheiten, die Aufstellung von Entwicklungsplänen, die Einrichtung von Studiengängen und Forschungsschwerpunkten, den Erlass von Rechtsvorschriften und die Kandidat(inn)envorschläge für die Wahl des Präsidenten / der Präsidentin.

Ständige Kommissionen des AS unterstützen und beraten den AS und den Präsidenten / die Präsidentin.

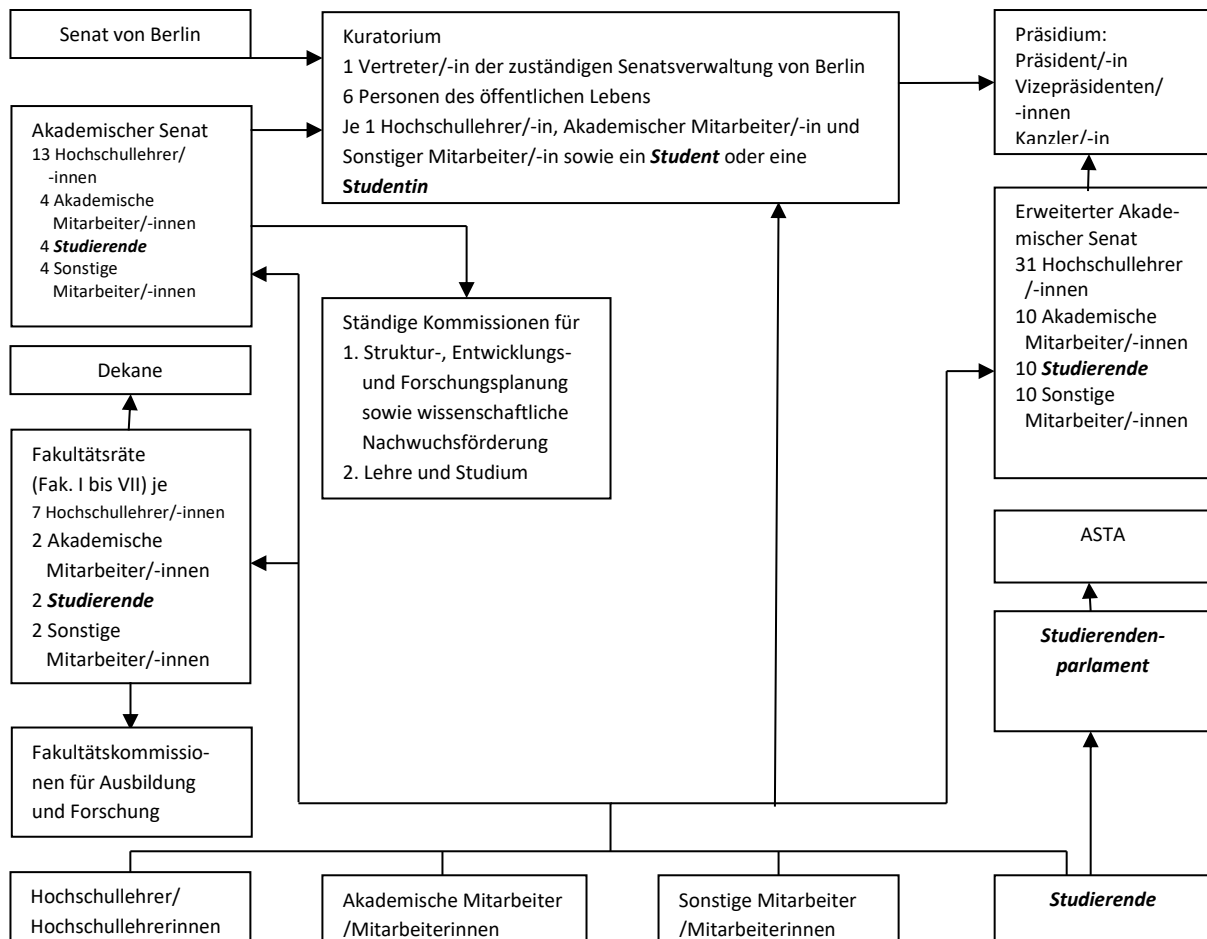
Erweiterter Akademischer Senat (EAS): wählt den Präsidenten / die Präsidentin (P), erörtert den Rechenschaftsbericht von P und berät Angelegenheiten, die die Universität als Ganzes betreffen.

Präsident(in (P): leitet die TUB und vertritt die Hochschule nach innen und außen. Beschlüsse des AS, des EAS und des Kuratoriums werden von ihm / ihr ausgeführt. Er / sie wird unterstützt von den Vizepräsident(inn)en und der zentralen Universitätsverwaltung mit dem Kanzler / der Kanzlerin an der Spitze.

Kuratorium: setzt sich aus Vertretern/innen der Hochschule, des Staates und des öffentlichen Lebens zusammen. Das Kuratorium entscheidet in grundsätzlichlichen Verwaltungs- Und Wirtschaftsangelegenheiten und ist insbesondere für die Billigung des Haushaltsplanes, die sachliche Ausstattung der Fakultäten sowie für Fragen der gesellschaftlichen Verantwortung der TU Berlin zuständig.

Allgemeiner Studierendenausschuss (ASTa): Vertretung der studentischen Interessen auf hochschulpolitischem, sozialem und wirtschaftlichem Gebiet.

Leitung und Gremien der Technischen Universität Berlin



Initiativen/Gruppen

Ausländische Studierendenvereine an der TU Berlin

Gegenwärtig sind folgende ausländische studentische Vereinigungen an der TUB registriert:

- Albanische Studentengruppe an der TU Berlin,
c/o Agon Kamberi, Reinickendorfer Str. 69, 13347
Berlin
- ASES – Akademisch Stimme Engagierter Studenten
Lindower Straße 24, 13347 Berlin, mail@asesberlin.de
- Bund der Alevitischen Studierenden in Berlin (BDAS)
c/o Alevitische Gemeinde zu Berlin e.V.
Waldemarstraße 20, 10999 Berlin
- Deutsch-Chinesischer Austauschdienst für die
Ingenieurausbildung (DCAI) c/o Herrn Entuo Liu,
Hussitenstr. 15, 13355 Berlin
- Deutsch-Chinesische Vereinigung für die Förderung
der Umwelt und Energie c/o Kuangxin Zhou,
Heilmannring 55 A, 13627 Berlin
- Gesellschaft für Chinesische Akademiker –
Vereinigung an der Technischen Universität
Berlin,
c/o Le Deng, Delbrückstraße 24, Zi 115, 14193 Berlin
- Kamerunische Studentenvereinigung
c/o Paul Nkengue, Potsdamer Str. 63 Zimmer
208, 10785 Berlin
- Katholische indonesische Studentenfamilie KMKI
Dänenstr. 17-18, 10439 Berlin
- Koreanische Studentenvereinigung TU Berlin,
c/o Kim, Taeho, Detmolder Str. 7, 10715 Berlin
- Student Union of TU Berlin - Campus El Gouna
Mohamed Ibrahim Kamel Str., PO Box 27, El Gouna Red
Sea, Egypt
- TUB Model United Nations Club (TUBMUN Club)
c/o Patrick Schenk, Therese-Giehse-Str. 13, 13599 Berlin
- Vereinigung Indonesischer Studenten in Berlin
c/o Frau Pramita Devi, Mollwitzstraße 4,
14059 Berlin, Tel. 7690403010
- Verein jemenitischer Studenten Berlin,
Germaniastr. 11c, 12099 Berlin



Lichthof im Hauptgebäude der TU Berlin

AIESEC / IAESTE an der TU Berlin

AIESEC und IAESTE sind mit über 2400 Lokalkomitees in 120 Ländern und mehr als 70.000 Mitgliedern die größten internationalen Studentenorganisationen. In Deutschland ist AIESEC als gemeinnütziger Verein an 40 Universitäten und Hochschulen vertreten, auch IAESTE ist an 140 Anlaufstellen bundesweit erreichbar. Seit ihrer Gründung 1948 verfolgen bei Organisationen ein klares Ziel: Die Ausbildung von verantwortungs-bewussten jungen Menschen, die heute und in ihren zukünftigen Führungspositionen einen positiven Beitrag zur Gestaltung der Gesellschaft leisten.

Um dieses Ziel zu erreichen, geben wir durch ein weltweites Praktikantenprogramm jungen Menschen die Möglichkeit, kulturelle und berufliche Erfahrung im Ausland zu sammeln. Jährlich finden so insgesamt über 40000 intensive Auslandserfahrungen statt. Gemeinsam haben AIESEC und IAESTE seit 1948 mehr als eine halbe Million dieser Erfahrungen ermöglicht.

Derzeit hat AIESEC und IAESTE an der TU Berlin 40 aktive Mitglieder. Durch ein internationales Netzwerk besteht die Möglichkeit viele Mitglieder aus anderen Ländern kennen zu lernen und andere Lebensmentalitäten besser zu verstehen. Herausfordernde Führungserfahrungen und die Möglichkeit bereits während des Studiums ein weltumspannendes Netzwerk zu anderen Studierenden, Young Professionals, Unternehmen und Organisationen zu knüpfen gehören zu unserem "Angebot". AIESEC & IAESTE bietet Studierenden eine praxisbezogene Zusatzausbildung neben dem Studium.

Alle an Mitarbeit und Miterfolg Interessierten sind herzlich eingeladen, vorbeizukommen oder eine Nachricht zu schreiben.

Kontakt: AIESEC & IAESTE an der TU Berlin
Straße des 17. Juni 145 (Raum EB 511)
10623 Berlin Tel.: 030 / 314 225 49,
E-Mail: tu@aiesec.de,
<https://www.aiesec.de/mitgliedschaft>

Evangelische Studierendengemeinde Berlin (ESG Berlin)

Von Studierenden für Studierende bietet die ESG in jedem Semester an:
Thematische Gemeindeabende (donnerstags ab 18.30 Uhr), Gottesdienste (in der Regel sonntags 19.00 Uhr), Fahrten und Arbeitsgruppen. Wozu? Damit auch im universitären Angebot die religiöse Dimension studentischen Lebens während der akademischen Ausbildung einen Ort hat. Zur ESG gehört auch ein Studentenwohnheim mit ca. 70 Zimmern. Seelsorgliche Beratung und Gespräche können jederzeit mit jemandem aus dem Pfarrteam vereinbart werden.

Borsigstr. 5 (S-Nordbahnhof)
10115 Berlin (Mitte)
Tel.: (030) 28 38 82 23
Fax: (030) 28 38 82 24
E-mail: buero@esgberlin.de
www.esgberlin.de

Sprechzeiten: Mo 9-12 Uhr
Do 9-15 Uhr

STUBE Berlin/Brandenburg

Das Studienbegleitprogramm möchte zu einer Verbesserung der wirtschaftlichen und sozialen Rahmenbedingungen ausländischer Studierender in Deutschland beitragen. Es möchte ebenso ausländische Studierende in ihrer fachlichen und sozialen Kompetenz stärken und den interkulturellen Dialog fördern. Um diese Ziele zu erreichen, bietet STUBE zum einen Beratungs- und Unterstützungsarbeit, zum anderen das STUBE-Bildungsprogramm an. Dieses Programm besteht aus Wochenendseminaren, Tagesveranstaltungen und Clubabenden. Die Themen der Veranstaltungen werden gemeinsam mit den ausländischen Studierenden festgelegt.

STUBE-Referent: Esteban Chávez Guevara
Borsigstr. 5, 10115 Berlin
Sprechzeiten: Do 13-16 Uhr und nach Vereinbarung
Tel.: 27 57 23 80
kontakt@stube-bb.de

NOTFONDS des Diakonischen Werks der EKD

Studierende aus Afrika, Lateinamerika, Asien, Osteuropa oder einem anderen OECD.-Land, die einen studienbedingten befristeten Aufenthalt haben, sich in einer Prüfungs- bzw. Praktikumssituation befinden und in Deutschland ein Erststudium absolvieren, können einen Antrag auf Unterstützung aus dem Notfonds stellen (weitere Informationen siehe Seite 17).

Katholische Studierendengemeinde Edith Stein Berlin (KSG Berlin)

In der KSG treffen und engagieren sich StudentInnen der verschiedensten Herkunftsländer und Fachrichtungen. Es gibt Aktivitäten, Veranstaltungen und Arbeitskreise zu sozialen, politischen und religiösen Themen. Der Internationale Freundeskreis z. B. trifft sich zumeist dienstags (Näheres vgl. www.ksg-berlin.de). Gemeindeabend und Gottesdienst: mittwochs und sonntags. Beratung und Begleitung durch die Hauptamtlichen nach tel. Vereinbarung.

KAAD-Stipendienberatung
Pfarrer **Max Cappabianca**

Dänenstr. 17-18, 10439 Berlin
Tel.: 446 74 96-0
Fax: 446 74 96-22
E-mail: mail@ksg-berlin.de
homepage: www.ksg-berlin.de

Aufenthalt in deutschen Familien

Seit vielen Jahren bietet das „**Experiment in International Living**“ ausländischen Studierenden einen kostenlosen (Ausnahme: 40 € Vermittlungsgebühr) 2-4 wöchigen Aufenthalt in einer Gastfamilie an.

„Das Experiment“ ist eine gemeinnützige, von der UNESCO anerkannte, internationale Organisation, die auf allen Kontinenten arbeitet. Ihr Ziel ist es, die Verständigung zwischen den Völkern zu fördern.

Dieses Programm wird in Zusammenarbeit mit den Akademischen Auslandsämtern und den Studienkollegs in der Bundesrepublik Deutschland durchgeführt.

Den Teilnehmern soll dadurch Gelegenheit gegeben werden,

- ihre Sprachkenntnisse zu verbessern,
- durch intensiven Gedanken- und Meinungsaustausch ihr Gastland kennenzulernen und
- Freundschaften zu schließen.

Die Erfahrungen der an diesem Programm bisher zahlreich beteiligten Studierenden der TU, FU und der Studienkollegs sind sehr positiv ausgefallen.

Die Gastfamilien werden vom „Experiment“ ausgesucht, zusätzlich steht den Studierenden an ihrem Aufenthaltsort ein/e „Experiment“-Betreuer/in zur Verfügung.

Das Programm läuft jeweils in der vorlesungsfreien Zeit (Ostern, Sommer, Weihnachten), aber bitte beachten:

- Je früher die Anmeldung erfolgt, desto besser sind die Vermittlungsmöglichkeiten.

Weitere Informationen bei:

Betreuung internationaler Studierender, H 0054
Gabriela Rabe, Tel. 314-24411

Zentraleinrichtung Hochschulsport der TU Berlin - ZEH

Die Zentraleinrichtung Hochschulsport (TU Sport) organisiert ein umfangreiches und vielfältiges Sportangebot mit mehr als **1000 angeleiteten Sportkursen in über 170 Sportarten pro Jahr**.

An den Kursen können **Studierende und Beschäftigte aller Berliner Hochschulen, TU-Alumni sowie Gäste ohne Hochschulzugehörigkeit** teilnehmen. Somit bietet die ZEH vielfältige Möglichkeiten an, gemeinsam mit Freunden und Familienangehörigen zu vergleichsweise günstigen Entgelten Sport zu treiben und sich rund um fit zu halten. Für Studierendengruppen und –mannschaften besteht zudem die Möglichkeit, an der TU-Liga im Fußball oder Volleyball teilzunehmen oder Hallenzeiten für das freie Spiel von Volleyball- bzw. Basketballspielgruppen zu beantragen.

Ein Großteil der Sportkurse findet in den TU-eigenen Sportanlagen statt. Dazu gehören das TU-Sportzentrum Waldschulallee mit seiner Dreifelder-Sporthalle und einer Tennishalle mit drei Plätzen, ein Fitness-Studio im EB-Gebäude, drei Sportsäle und ein Massageraum im TU-Hauptgebäude, das Sportzentrum Dovestraße sowie das Wassersportzentrum am Stößensee. Viele Kurse werden jedoch auch außerhalb der TU, in kommunalen Sporthallen und Schwimmbädern in verschiedenen Berliner Stadtbezirken durchgeführt.

Das Sportprogramm ist jederzeit online auf unserer TU-Sport Website (www.tu-sport.de/sportprogramm/a-z/) einsehbar. Der TU-Sport Flyer mit Informationen zum Sportprogramm ist unter anderem im Hauptgebäude Infologe der TU Berlin oder im Servicekasten am Gebäude V sowie **direkt im Leitungsbüro des TU-Sport erhältlich**.

Für die Teilnahme am Sportangebot ist eine vorherige Anmeldung erforderlich. Lediglich in Kursen mit «Schnupperterminen» besteht die Möglichkeit, am jeweils ersten angebotenen Termin entgeltfrei teilzunehmen, sofern die Kurse nicht bereits ausgebucht sind.

Das jeweilige Semesterangebot startet ab Anfang April und Anfang Oktober über das Internet.

Kontakt TU Sport

TU-Hauptcampus, Leitungsbüro/Anmeldung, Gebäude V, 1. OG. Raum V 101, Straße des 17. Juni 135, 10623 Berlin, Tel. 314-22 948, Email: info@zeh.tu-berlin.de

Sprechstunden: Dienstag und Donnerstag von 9-12.30 Uhr oder nach telefonischer Vereinbarung

World University Service / WUS-Berlin Komitee

Informationen und Kontakt: www.wusgermany.de

Ansprechpartnerin in Berlin: Christina Ayazi, (E-Mail: Christina.Ayazi@fu-berlin.de),

Arbeitsziele: Der WUS ist eine internationale, politisch und konfessionell nicht gebundene Organisation, bestehend in über 50 Ländern der Erde. WUS versteht sich als eine internationale Gemeinschaft von Studierenden, Lehrenden und Mitarbeitenden im Bildungssektor. Der Verein wurde 1920 gegründet, um Menschen zu unterstützen, die im Hochschulbereich arbeiten, lehren und lernen. Inzwischen arbeitet der WUS auf allen Bildungsebenen und tritt für das Menschenrecht auf Bildung ein. Ausgehend von einem gesellschaftlichen Auftrag der Hochschulen setzen sich die Mitglieder für die Entwicklung gerechter, sozialer und politischer Strukturen auf nationaler und internationaler Ebene ein. In der konkreten Arbeit lädt der WUS ein zu Seminaren, erstellt Publikationen und Informationsmaterialien. Öffentlichkeitsarbeit auf politischer Ebene, der institutionalisierten Ebene in den bildungs- und entwicklungspolitischen Organisationen und gegenüber den Medien, sind Aufgaben des Vereins. Wir nehmen teil an nationalen und internationalen Kampagnen im Bildungs- und Entwicklungsbereich, bieten Beratungen an und führen Stipendienprogramme und Projekte durch. Der WUS braucht für diese Arbeit aktive, fördernde und zahlende Mitglieder (Personen / Institutionen).

Sprach- und Kulturbörse

Die **Sprach- und Kulturbörse (SKB)** ist ein studentisches Projekt, in dem Studierende aus aller Welt zusammenarbeiten. Unser Team besteht aus ca. 60 Studentinnen und Studenten aus mehr als 30 Ländern, die ihre Muttersprache unterrichten und verschiedene kulturelle Veranstaltungen organisieren.

Unser Ziel ist dabei das Verständnis zwischen Menschen unterschiedlicher Kulturkreise. Daher bekommt man in unserem Projekt die Gelegenheit, sprachliche Kenntnisse verschiedenster Sprachen zu verbessern, aber auch kulturellem Interesse und kulturellen Kompetenzen nachzugehen. Unsere Kurse sind für Studierende aus aller Welt offen, während unsere Kulturveranstaltungen für jede*n offen sind.

Studierende, die Interesse daran haben bei der SKB mitzuwirken und in einem interkulturellen Projekt zu arbeiten und ihre Muttersprache zu unterrichten, können bei der SKB ein einsemestriges Praktikum absolvieren.

Sprachen Lernen

Folgende Sprachen sind bei uns im Angebot

Arabisch	Italienisch	Russisch
Chinesisch	Japanisch	Schwedisch
Deutsch	Koreanisch	Spanisch
Englisch	Persisch	Türkisch
Finnisch	Polnisch	
Französisch	Portugiesisch	

Außerdem bieten wir mit unserer Facebook Gruppe „SKB Berlin Tandems“ die Möglichkeit, Tandempartner*innen zu finden.

Kulturcafé

Das Kulturcafé ist die Bühne der Sprach- und Kulturbörse und bietet Künstler*innen aus aller Welt und verschiedenster Richtungen eine Plattform: Hier gibt es Konzerte, Lesebühnen, Vorträge, Theaterstück, Filmabende oder Workshops. Oft werden auch Sprachtische oder Diskussionsrunden angeboten, bei denen in lockeren Plauderrunden auf verschiedenen Sprachen über interessante Themen gesprochen wird; oder kleine Ausflüge in Berlin, bei welchen die Sprache zu einem bestimmten Themen geübt werden kann.

Die Veranstaltungsreihe der SKB ist ein erfrischendes Angebot und bietet die Gelegenheit, mit Menschen aus aller Welt ins Gespräch zu kommen und zusammen zu feiern. Je nach Thema finden die Veranstaltungen an wechselnden Orten (an der Uni, in einer Bar, draußen, ...) statt. Wie die SKB selbst sind auch die Veranstaltungen oft mehrsprachig. Meist werden sie auf Deutsch oder Englisch und einer weiteren Sprache moderiert.

Mehr Informationen zur Teilnahme an Kursen, Veranstaltungen oder zum Praktikum findet ihr unter www.skb.tu-berlin.de und www.facebook.com/SprachUndKulturBoerse oder während unseren Sprechstunden. Außerdem könnt ihr uns auf Instagram (@skb.tu.berlin) oder YouTube (Sprach- und Kulturboerse) folgen.

Projektwerkstätten und tu projects an der TU Berlin

Die "Projektwerkstätten für sozial und ökologisch nützlich Denken und Handeln" (PW), die auf studentische Initiative hin 1985 eingerichtet wurden, sind selbstorganisierte studentische Projekte. Studierende aller Hochschulen, Semester und Studiengänge können zusammen mit anderen Studierenden ohne Professor*innen und wissenschaftliche Mitarbeitende an selbst gewählten Themen selbstbestimmt lernen, lehren oder forschen und dabei für das Studium anrechenbare Leistungen erwerben. Studierende, die nicht nur an einer PW teilnehmen möchten, sondern selbst ein Projekt starten, werden als Projektmentor*innen angestellt und fachlich von einem/-r Hochschullehrer*in, sowie überfachlich von der ZEWK) / dem Wissenschaftsladen kubus (<https://www.tu.berlin/go55035/>) betreut.

Jede*r Studierende, der/*/die genügend interessierte Kommiliton*innen findet, kann einen Antrag an die Kommission für Lehre und Studium stellen und bei Bewilligung diese Lehrveranstaltungen durchführen. Es müssen dabei die folgenden Bedingungen erfüllen:

1. Die Projekte sollten sich auf ein Thema beziehen, das im regulären Studium an der TU Berlin nicht behandelt wird.
2. Das Projekt sollte in didaktischer Hinsicht eine Alternative zur regulären Lehre an der TU Berlin bieten.
3. Das Projekt soll ökologisch und gesellschaftlich nützlich und/oder interdisziplinär sein.

Das Spektrum der bisher behandelten sozialökologischen Inhalte ist sehr weit gefächert. Schwerpunkte lassen sich u.a. in den Bereichen Energie, Umweltschutz, Emanzipation, Medien, Technik und Gesellschaft finden. Weitere Informationen, unter anderem auch eine Liste von abgeschlossenen Projekten, findet sich auf folgender Seite: <https://www.tu.berlin/go57385/>



Telefunken-Hochhaus

1. Entwicklung der Studentenzahlen an der TU Berlin seit dem WS 70/71

	Gesamtzahl	Deutsche Studenten	Ausländische Studenten	Ausländische Studenten in %
WS 70/71	9.072	7.909	1.163	12,8 %
WS 74/75	20.432	16.987	3.445	16,8 %
WS 78/79	21.000	17.137	3.020	18,7 %
WS 82/83	26.727	21.849	4.878	18,3 %
WS 86/87	27.454	22.702	4.753	17,3 %
WS 90/91	35.233	29.412	5.821	16,5 %
WS 94/95	37.879	31.526	6.353	16,8 %
WS 98/99	30.603	24.854	5.749	18,8 %
WS 02/03	30.704	24.638	6.066	19,8 %
WS 06/07	28.344	22.515	5.829	20,6 %
WS 10/11	27.758	23.830	5.928	19,9 %
WS 14/15	32.752	26.587	6.165	18,8 %
WS 16/17	34.428	27.219	7.209	21,0 %
SS 2018	33.577	25.537	8.040	23,9 %
WS 18/19	34.249	26.160	8.089	23,6 %
SS 2019	34.021	25.223	8.798	25,9 %
WS 19/20	35.570	26.127	9.443	26,5 %
SS 2020	33.356	24.510	8.846	26,5 %
WS 20/21	33.456	24.803	8.653	25,9 %
WS 21/22	33.864	24.573	9.291	27,4 %
SS 2022	33.574	23.936	9.638	28,7 %
WS 22/23	35.470	25.301	10.169	28,7 %
WS 23/24	34.842	24.598	10.244	29,4 %

2. Deutsche und ausländische Studierende nach Geschlecht

Im Wintersemester 2023/24 lag der Anteil der						
	deutschen Studierenden bei:			ausländischen Studierenden bei:		
	männl.	weibl.	gesamt	männl.	weibl.	gesamt
absolut	16.551	8.033	24.598	6.282	3.962	10.244
relativ (%)	47,5	23,1	70,6	18,0	11,4	29,4

3. Herkunft der ausländischen Studierenden (aus insgesamt 142 Staaten)

Staat	Anzahl	Staat	Anzahl	Staat	Anzahl
1. VR China	1735	14. Ukraine	225	27. Israel	76
2. Türkei	936	15. Pakistan	181	28. Afghanistan	72
3. Indien	691	16. Bulgarien	165	29. Rumänien	68
4. Russland	406	17. Griechenland	161	30. Nigeria	63
5. Syrien	394	18. Frankreich	154	30. Schweiz	63
6. Iran	391	19. Österreich	151	32. Bangladesch	61
7. Indonesien	387	20. Spanien	138	33. Kasachstan	59
8. Tunesien	347	21. USA	129	34. Niederlande	57
9. Polen	292	22. Mexiko	118	35. Libanon	53
10. Südkorea	268	23. Kolumbien	113	36. Großbritannien	52
11. Italien	247	24. Brasilien	110	37. Georgien	48
12. Ägypten	235	25. Albanien	98	37. Jordanien	48
13. Vietnam	233	26. Taiwan	92	37. Weißrussland	48

4. Ausländische Studierende mit deutschem Abitur

Staat	Anzahl	Staat	Anzahl	Staat	Anzahl
1. China	356	7. Ukraine	50	13. Kroatien	32
2. Türkei	230	8. Südkorea	49	14. Griechenland	31
3. Polen	106	9. Afghanistan	40	15. Indonesien	30
4. Russland	99	10. Italien	37	16. Bulgarien	24
5. Syrien	93	11. Tunesien	36	17. Frankreich	23
6. Vietnam	84	12. Österreich	33	18. Serbien	21

Die Gesamtzahl der „Bildungsinländer“ beträgt 1.877 (Stand WS 22/23)

5. Die Zahl der Studierenden aus den EU-Staaten

Staat	Anzahl	Staat	Anzahl	Staat	Anzahl
Belgien	18	Kroatien	42	Rumänien	68
Bulgarien	165	Lettland	16	Schweden	23
Dänemark	13	Litauen	13	Slowakei	11
Estland	6	Luxemburg	46	Slowenien	11
Finnland	15	Malta	0	Spanien	138
Frankreich	154	Niederlande	57	Tschechien	20
Griechenland	161	Österreich	151	Ungarn	45
Irland	12	Polen	279	Zypern	13
Italien	247	Portugal	32		

6. In folgenden Studienfächern ist die Zahl der ausländischen Studierenden am größten

Studiengang	Anzahl ausländischer Studierender
Informatik / Computer Science	861
Elektrotechnik	690
Maschinenbau (einschließlich Produktionstechnik, Biomedizinische Technik)	658
Wirtschaftsingenieurwesen	593
Energie- und Prozesstechnik (einschließlich konsekutiver Masterstudiengänge)	571
Architektur / Architecture Typology	424
Wirtschaftsinformatik / Information Systems Management	364
Verkehrswesen (einschließlich konsekutiver Masterstudiengänge)	343
Global Production Engineering	326
Informationstechnik im Maschinenwesen / Computational Engineering Sc.	321
Bauingenieurwesen	288
Technische Informatik / Computer Engineering	263
Geodesy and Geoinformation Science	249
Mathematik	245
Chemie	215

7. Aufteilung der ausländischen Studierenden nach Wissenschaftszweigen im WS 2022/23

Wissenschaftszweig	Studierendenanzahl
Ingenieurwissenschaften	8.190
Naturwissenschaften, Mathematik	1.175
Rechts-, Wirtschafts- und Sozialwissenschaften	484
Geisteswissenschaften	395

Technische Universität Berlin

Campus Charlottenburg

Campus Charlottenburg

Lage- und Gebäudeverzeichnis

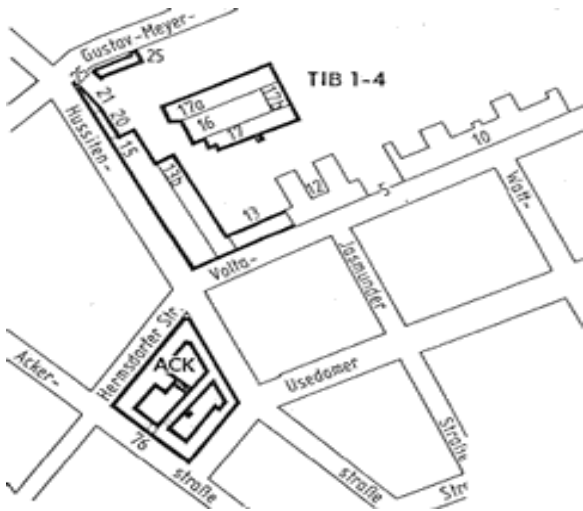


Stand April 2013

- Info
- Pförtner

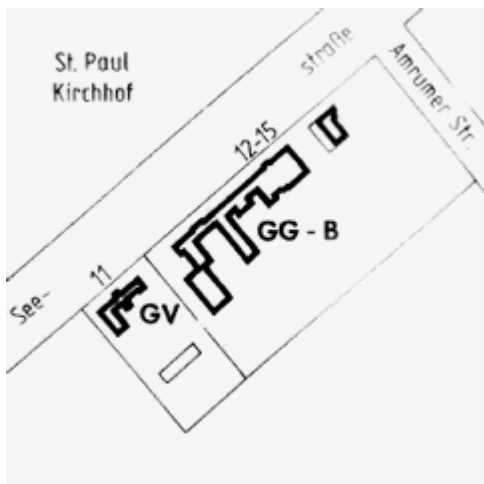
<p>A Architekturgebäude, Straße des 17. Juni 152</p> <p>A-F Architekturgebäude Flachbau, Straße des 17. Juni 152</p> <p>AM Alte Mineralogie, Hardenbergstraße 38</p> <p>AMP Anwendungszentrum Mikroproduktionstechnik, Pascalstraße 8-9</p> <p>B Bauingenieurgebäude Hardenbergstraße 40A</p> <p>BA Alter Bauingenieurfügel (im Physikgebäude) Hardenbergstraße 40</p> <p>BEL Kindergarten, Café Campus, Marchstraße 6 und 8 (ehem. Bellstraße 16-18, 20)</p> <p>BIB Universitätsbibliothek, Fasanenstraße 88</p> <p>BH-A Bergbau und Hüttenwesen, Altbau, Ernst-Reuter-Platz 1</p> <p>BH-N Bergbau und Hüttenwesen, Neubau, Ernst-Reuter-Platz 1</p> <p>C Chemiegebäude, Straße des 17. Juni 115</p> <p>C-L Chemie-Lagerhaus, Straße des 17. Juni 115A</p>	<p>E/E-N Elektrotechnische Institute, Altbau und Neubau, Einsteinufer 19</p> <p>EB Erweiterungsbau, Straße des 17. Juni 145</p> <p>EMH EM (Elektromaschinen), HAT (Hochspannungstechnik), Einsteinufer 11</p> <p>ER Ernst-Ruska-Gebäude (ehem. Physikaltbau) Hardenbergstraße 36A</p> <p>EW Eugene-Paul-Wigner-Gebäude (ehem. Physikneubau) Hardenbergstraße 36</p> <p>F Flugtechnische Institute, Marchstraße 12, 12A, 12B, 14</p> <p>FH Fraunhoferstraße 33-36</p> <p>GOR Gorbatschow-Haus Salzufer 11/12</p> <p>H Hauptgebäude der Technischen Universität Berlin, Straße des 17. Juni 135</p> <p>HBS Hardenbergstraße 16-18</p> <p>HE Hörsaalgebäude Elektrotechnik, Straße des 17. Juni 136</p> <p>HF Hermann-Föttinger-Gebäude, Müller-Breslau-Straße 8</p> <p>HFT Hochfrequenztechnik, Einsteinufer 25</p>	<p>HFT-CO Bürocontainer, Einsteinufer 25</p> <p>HL Heizung und Lüftung, Marchstraße 4</p> <p>K Kraftfahrzeuge, Straße des 17. Juni 135</p> <p>KF Ehem. Kraft- und Fernheizwerk Fasanenstraße 1A</p> <p>KT Kerntechnik, Marchstraße 18</p> <p>KWT Kraftwerkstechnik und Apparatebau, Fasanenstraße 1</p> <p>L Lebensmittelchemie, Müller-Breslau-Straße 10</p> <p>M Mechanik, Straße des 17. Juni 135</p> <p>MA Mathematikgebäude Straße des 17. Juni 136</p> <p>MAR Marchstraße 21-24A/ Einsteinufer 39,41</p> <p>MB Müller-Breslau-Straße 11-12</p> <p>MS Mechanische Schwingungslehre, Einsteinufer 5</p>	<p>OE ehem. Oetker-Haus, Franklinstraße 29</p> <p>PC Physikalische Chemie, Straße des 17. Juni 135</p> <p>PTZ Produktionstechnisches Zentrum, Pascalstraße 8-9, 13-14</p> <p>RDH Rudolf-Drawe-Haus, Fasanenstraße 89</p> <p>SE-RH Reuleaux-Haus: Eisenbahnlehranlage, Straße des 17. Juni 135</p> <p>SG Severin-Gelände, Salzufer 17-19, Dovestraße 6</p> <p>ST Steinplatz 2</p> <p>TA Technische Akustik, Einsteinufer 25</p> <p>TAP Technische Akustik Prüfhalle, Einsteinufer 31</p>	<p>TC Technische Chemie, Straße des 17. Juni 124</p> <p>TEL ehem. Telefonen-Hochhaus, Ernst-Reuter-Platz 7</p> <p>TEM Transелектроненмикроскопие, Marchstraße 10 ehem. BEL-N</p> <p>TK Thermodynamik und Kältetechnik, Straße des 17. Juni 135</p> <p>V Verformungskunde, Zentraleinrichtung Hochschulsport (ZEH), Straße des 17. Juni 135</p> <p>VWS Ehemalige Versuchsanstalt für Wasserbau und Schiffbau, Zentralwerkstatt, Müller-Breslau-Str. 15 (Schleuseninsel)</p> <p>W Wasserbau und Wasserwirtschaft, Straße des 17. Juni 144, 144A</p> <p>WF Werkzeugmaschinen und Fertigungstechnik, Fasanenstraße 90</p> <p>Z Poststelle, Druckerei, Materialausgabe, Straße des 17. Juni 135</p>
---	---	---	---	--

Wedding: Ackerstraße & TIB-Gelände



- ACK** Ackerstraße, Ackerstr. 76, 13355 Berlin
TIB Gebäudekomplex Humboldthain, Gustav-Meyer-Allee 25, 13355 Berlin
TIB1 Gebäude 13, 13B und 15
TIB2 Gebäude 20 und 21
TIB3 Gebäude 25
TIB4 Gebäude 16, 17a und 17b

Wedding: Gärungsgewerbe & Getreideverarbeitung



- GG-B** Gebäudekomplex Gärungsgewerbe, Seestr. 12/15, 13353 Berlin
GV Gebäudekomplex Getreideverarbeitung, Seestr. 11, 13353 Berlin
GV-I Institutsgebäude
GV-T Technikum

Wedding: Zuckerindustrie



- ZI** Gebäudekomplex Zuckerindustrie, Amrumer Str. 32, 13353 Berlin

Steglitz: Angewandte Botanik



- AB** Gebäudekomplex Angewandte Botanik, Rothenburgstr. 12, 12165 Berlin

Zehlendorf: Königin-Luise-Straße



- KL** Gebäudekomplex Königin-Luise-Straße, Königin-Luise-Str. 22, 14195 Berlin

Äquivalenzangelegenheiten	Auslandsamt 3
Alumni-Programm	Stabsstelle Presse, Öffentlichkeitsarbeit und Alumni 14
Anrechnung von Studienleistungen	Prüfungsobmann, Äquivalenzen 3
Arbeitsaufnahme	6, 7
Arbeitsvermittlung	Heinzelmännchen u.a. 16
Aufbaustudium	Betreuung internat. Stud., Immatrikulationsbüro 2, 3, 4
Aufenthalt in deutschen Familien	24
Aufenthaltserlaubnis	Ausländerbehörde 5 ; Betreuung internat. Stud. 2, 5, 6
Auslandsstudium	Studierendenmobilität 3
BAföG	studierendenWERK 17 ; AStA (nur Beratung) 21
Beauftragter f. Integration u. Migration	7
Beihilfen	Betreuung internat. Stud., studierendenWERK (Sozialreferat) 2,17
Behinderte Studenten	Bbeauftragte TU/studierendenWERK 4, 6, 15
Berufseinstieg	Betreuung internat. Stud. 2, 7 ; Career Service 12 , Stabsstelle Presse, Öffentlichkeitsarbeit und Alumni 14
Bescheinigungen	Betreuung internat. Stud., Servicebereiche Bachelor (IA2 und IA3) und Master (IA1), Auslandsamt, Prüfungsamt 2-4
Beurlaubung	Servicebereiche Bachelor (IA2 und IA3) und Master (IA1) 3
Bewerbung	Servicebereiche Bachelor (IA2 und IA3) und Master (IA1) im Campus Center 3
Darlehen	studierendenWERK (Sozialreferat), Stud. Darlehenskasse e.V. 17
Deutschprüfung	Zentraleinrichtung Moderne Sprachen (Deutsch als Fremdsprache) 13
e-mail-account	IT-Service-Center tubIT, Einsteinufer 17, 10587 Berlin, Raum E-N 018, Tel.: 314-2 80 00, tubit@tu-berlin.de
Englischkurse	ZEMS 13 , Sprach und Kulturbörse 26
Exmatrikulation	Servicebereiche Bachelor (IA2 und IA3) und Master (IA1) 3
Fachfragen	Tutoren, Assistenten, Professoren, Fachmentoren 8-9; 11 Studienfachberatung 8-9 ; Betreuung internat. Stud. 2
Fachliteratur	Universitätsbibliothek 12 , Institute
Feststellungsprüfung	Servicebereiche Bachelor (IA2 und IA3) und Master (IA1) 3
Finanzierungsprobleme	Betreuung internat. Stud., Studierendewerk (Sozialreferat) 2, 17, 18
Fragen aller Art	Betreuung internat. Stud. 2 ; Campus Center 2-4 ; Studienberatung 4 ; AStA 21 ; AStA TU Berlin Büro 21
Gründerinitiative	Centre for Entrepreneurship 12
Hochschulwechsel	Betreuung internat. Stud., Servicebereiche Bachelor (IA2 und IA3) und Master (IA1) 2-3
Immatrikulation	Servicebereiche Bachelor (IA2 und IA3) und Master (IA1) 3
Infothek	Studienberatung 4
Mediothek	ZEMS 13
Praktikum	Career Service, ERASMUS+ 12 , AIESEC / IAESTE ZEMS 23
Projektwerkstätten / tu projects	27
Promotion	Betreuung internat. Stud. 2, 7 ; Studierendensekretariat (IA) 3 , Fakultäten, Nachwuchsbüro 18
Prüfungsfragen	Assistenten, Professoren, Prüfungsamt 4 , Fachmentoren 11
Prüfungsplan	Studienfachberatung 8-9
Psychische Probleme	○ Psychologische Beratung im Hauptgebäude der TUB, Straße des 17. Juni 135, 10623 Berlin, Raum H 0059 / H 0060 / H 0061, Tel. 314-24875, 314- 25235 oder 314-25382, Termine nach Vereinbarung; offene Sprechstunde: Do.10.30-12.30 Uhr, Tel. Beratung: Mo., Mi, Do 14-14.30 Uhr 4 ○ Psychologisch-psychotherapeutische Beratungsstellen des studierenden-WERKS: Hardenbergstraße 34, 10623 Berlin, Tel.: 93939-8401 und Franz-Mehring-Platz 2, 10245 Berlin, Tel.: 93939-8438. Sprechstunden: Mo-Do. 9-16.30, Fr. 9-15 Uhr

Rechtsfragen	Betreuung internat. Stud. 2; AStA 21; Rechtsberatungsstellen der Bezirksamter 7; Arbeitsrechtliche Beratung 16
Rückmeldung	Immatrikulationsbüro 4
Schwangerschaftsprobleme, StGB § 218, 219-Beratung	Schwangerschaftskonfliktberatung des studierendenWERK Hardenbergstr. 34, 10623 Berlin, Tel.: 93939-8401, Termin tel. vereinbaren
Semesterticket	Semesterticket-Büro, Raum H 2131-33 21
Soziale Probleme	Betreuung internat. Studierender 2; Behindertenbeauftragte TU/Studentenwerk 4, 7, 15; AStA 21; Katholische Studierendengemeinde 24; Evangelische Studierendengemeinde 24 Studentenvereinigungen 23
Sport	Zentraleinrichtung Hochschulsport (ZEH) 25
Sprachkurse	Zentraleinrichtung Moderne Sprachen (ZEMS) 13, Sprach- und Kulturbörse 26
Stipendien	17-18
Studentenausweis	Studierendensekretariat 4
Studentenvereine	23
Studienberatung	Betreuung internat. Studierender 2; Studienfachberatung 8-9
Studiengangwechsel	Betreuung internat. Studierender, Internat. Zulassung 2-3, 6; Immatrikulationsbüro 4
Studienplan	Studienfachberatung 8-9; Studienberatung im Bereich Betreuung internat. Studierender 2
Studienvorbereitung	Studienkolleg 4
Universitätsbibliothek	12
Vertrauensdozent(inn)en	10
Visum	Betreuung internat. Studierender 2, 5, 6
Vorlesungsverzeichnis	TU-Hauptgebäude, Erdgeschoss
Wohnberechtigungsschein	20
Wohngeld	20; Betreuung internat. Studierender 2
Wohnheimplätze	studierendenWERK und private Träger 19
Zeitungen aus dem Ausland	Staatsbibliothek, Potsdamer Str. 33, 10785 Berlin / Unter den Linden 8, 10117 Berlin
Zimmervermittlung	Betreuung internat. Studierender (Privatzimmer) 2; studierendenWERK 19
Zulassung zum Studium	Studierendensekretariat, Campus Center 3